

# iMap ISRAEL

Cuaderno de actividades



קרן קיימת לישראל  
K K L - J N F

Departamento de Educación en el Exterior  
División de Educación  
KKL-JNF



Departamento de Educación en el Exterior  
División de Educación  
KKL-JNF

קרן קימת לישראל  
K K L - J N F

Production: Amite Productions Ltd

Estimados emisarios, maestros, instructores y educadores:

El Departamento de Educación en el Exterior - División de Educación del KKL-JNF se complace en presentarles el presente cuaderno de actividades:

### "iMap Israel"

El mismo, destinado al desarrollo de actividades en diversos marcos en la diáspora, incluye un cuaderno de actividades, un mapa adaptado a ellas y recursos auxiliares para las actividades.

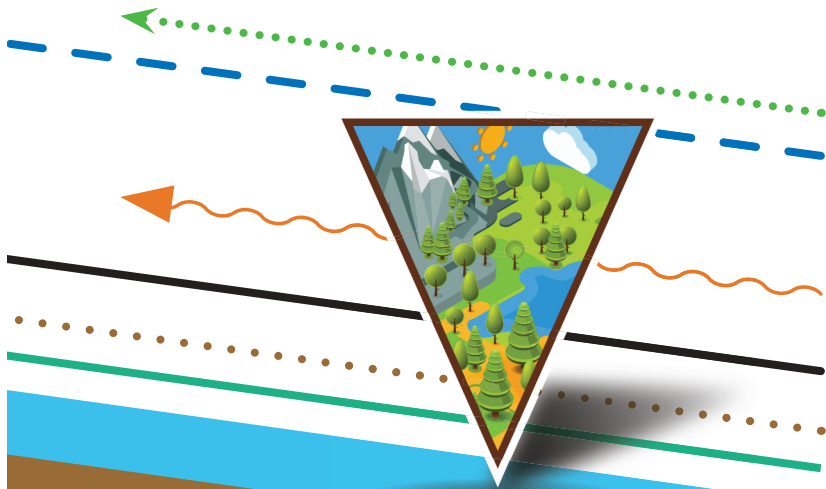
Desde su creación hasta la actualidad, el Estado de Israel ha conocido diversos cambios a nivel social, cultural, geográfico, económico y político, que influyeron en la estructura urbana y sociocultural y el paisaje. Durante sus 70 años de existencia, el país ha disfrutado de un auge de prosperidad, desarrollo y construcción casi sin parangón en el mundo. Estos cambios se hacen evidentes en el mapa geográfico de Israel.

El propósito de este cuaderno consiste en crear un vínculo emocional con Eretz Israel, sus paisajes y relatos, una relación con las raíces históricas por un lado, y con la realidad israelí actual por el otro. Además, el material posibilita un conocimiento básico del quehacer del KKL-JNF en Israel.

En él podrán encontrar una gama de actividades, algunas destinadas a enriquecer los conocimientos y el contacto con las diferentes regiones del país, y otras, vivenciales, destinadas a conectar al participante con la atmósfera actual de la calle israelí y la vida en el país.

Esperamos que, además de ser una herramienta educativa, este cuaderno aporte un elemento importante para conectar a los judíos de la diáspora con Israel a través del KKL-JNF, que actúa en beneficio del país desde siempre.

Cordialmente,  
Departamento de Educación en el Exterior  
División de Educación  
KKL-JNF



# iMap ISRAEL



## Cuaderno de actividades

### **Objetivos de la actividad:**

Creación de un vínculo emocional con Eretz Israel, sus paisajes e historia.

Conexión con las raíces históricas y exposición a la realidad israelí contemporánea, a través del conocimiento del mapa.

**Carácter de la actividad:** Integración de conocimientos y vivencias

**Público de destino:** Judíos en la diáspora

**Edad:** Adolescentes y jóvenes

**Duración:** De 45 a 120 minutos

**Ubicación:** En cualquier lugar

**Materiales requeridos:** Para todas las actividades se requiere el mapa. Con respecto a los demás materiales auxiliares, el detalle aparece en cada actividad por separado.

# Actividades generales de introducción

## Orientación geográfica

### Actividad 1: Ubicaciones



**Tipo de actividad:** Introducción geográfica



**Edad:** Adolescentes y jóvenes



**Duración:** 30 minutos



**Preparativos:** Preparar los banderines y la hoja de soluciones para el mapa del cuaderno.



**Actividad:**

Entregar un banderín a cada participante. Explicar que los puntos señalados en el mapa indican la ubicación de los banderines. Pedir a cada participante que coloque el suyo y aclaren que está permitido usar las referencias del mapa y los distintos puntos indicadores. Si el participante lo ha hecho correctamente, elogien sus conocimientos, pregúntenle cómo supo ubicar el punto y digan algunas palabras sobre ese lugar (si el tiempo lo permite). Si el participante se ha equivocado, pidan a los otros alumnos que lo ayuden y oriéntenlos hacia la ubicación correcta.

Actividad de seguimiento:

Después de colocar los banderines, se puede continuar con una de las siguientes actividades o concentrarse en un área determinada, según la ubicación del recorrido o la conexión personal de los alumnos con la zona específica.

# iMap ISRAEL



## Actividad 2: Tres puntos



**Tipo de actividad:** Introducción geográfica



**Edad:** Adolescentes y jóvenes



**Duración:** 120 minutos



**Preparativos:** Repartir los banderines a los grupos de acuerdo con las diferentes categorías. Fotocopien y recorten del cuaderno la información apropiada para cada banderín y repártanlas también.



### **Desarrollo de la actividad:**

Dividir a los participantes en seis grupos, según las diferentes categorías del mapa. Entreguen a cada grupo tres banderines pertenecientes a su categoría y la información apropiada del cuaderno. Pidan a cada grupo que ubique los banderines de acuerdo con la información recibida. El equipo que coloque los banderines correctamente obtendrá un punto. A continuación, pidan a cada grupo que elija uno de sus tres puntos y que prepare, de acuerdo con la información recibida, un breve jingle que convenza a la audiencia de que ése es un sitio que vale la pena visitar.

# Actividades generales de introducción

## Orientación geográfica

### Actividad 3: Parejas



**Tipo de actividad:** Concurso de preguntas y respuestas para parejas



**Edad:** Adolescentes y jóvenes



**Duración:** 60 minutos



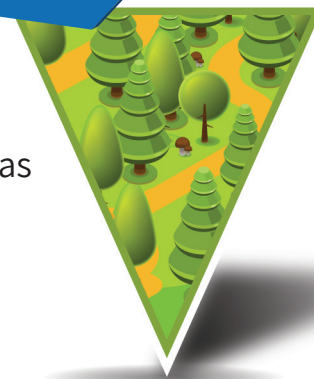
**Preparativos:** Preparen las tarjetas con las preguntas y los banderines. Si el número de participantes es menor que el número de puntos en el mapa, es importante eliminar los banderines y las tarjetas correlacionados antes de empezar a jugar.



**Desarrollo de la actividad:**

Dividir a los alumnos en dos grupos: el de los banderines y el de las tarjetas. Pidan a cada miembro del grupo de banderines que tome un banderín, y a cada participante del grupo de tarjetas que tome una tarjeta con adivinanzas. A continuación expliquen la tarea: los miembros del grupo de banderines deben intentar ubicar el lugar apropiado del banderín y clavarlo en el mapa; los miembros del grupo de tarjetas deben resolver las adivinanzas que recibieron y colocar la tarjeta junto al banderín correcto. La primera pareja que resuelva la adivinanza y sepa la posición ganará la competencia. Después de una ronda, intercambien los equipos (el que había recibido un banderín recibirá una tarjeta y viceversa) y repitan el juego.

**Nota:** Agreguen algunas palabras sobre cada sitio, según la información del cuaderno, tomando en cuenta el tiempo disponible y los aspectos destacados que sean relevantes para la edad del grupo y para el área de actividad..



## Actividad 4: Tríos



**Tipo de actividad:** Juego grupal, en tres etapas



**Edad:** Adolescentes y jóvenes



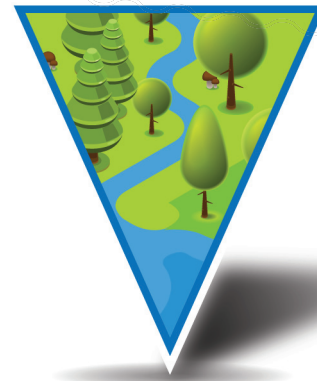
**Duración:** 120 minutos



**Preparativos:** Dividan a los alumnos en dos grupos. Repartan seis tarjetas con adivinanzas para cada grupo y preparen una pila con las tarjetas restantes en el centro. Si desean acortar la actividad, renuncien de antemano a una categoría o a varias tarjetas y banderines correlativos de las categorías más grandes.



**Desarrollo de la actividad:** Dividan a los alumnos en dos grupos y empiecen con un juego de "tríos", en el que cada grupo deberá completar la mayor cantidad de series como sea posible, de acuerdo con las referencias en el mapa mudo (hay algunas categorías con tres puntos y otras con más). Cada grupo, a su turno, preguntará al equipo contrario si tiene una tarjeta que pertenezca a una categoría específica. Si acierta, esa tarjeta pasará a su poder; si comete un error, deberá sacar una tarjeta del pozo. Cuando un equipo logre recopilar todas las adivinanzas de una categoría, interrumpan el juego para permitir que los participantes de ese mismo grupo resuelvan las adivinanzas. Cada adivinanza que resuelvan les adjudicará un banderín, que deberán colocar en el lugar adecuado en el mapa. Una vez que todos los banderines de una misma categoría hayan sido colocados, el juego continuará y se dará una oportunidad al equipo contrario. El equipo que resuelva más adivinanzas y que coloque más banderines ganará el juego y recibirá un premio.



# Actividades generales de introducción

## Orientación geográfica

### Actividad 5: Regiones del país



**Tipo de actividad:** Concurso de preguntas y respuestas, en dos etapas



**Edad:** Adolescentes y jóvenes



**Duración:** 60 minutos



**Preparativos:** Esta actividad se ocupará sólo de las diferentes regiones del país. Separen y usen sólo las tarjetas y los banderines relevantes. En la etapa de desempate se usarán sólo los banderines de los bosques y arroyos.



#### **Desarrollo de la actividad:**

Dividan a los participantes en dos grupos. Lean una adivinanza de las tarjetas. El grupo que la resuelva correctamente ganará una tarjeta. El equipo ganador en la primera etapa será el que haya obtenido más tarjetas. A continuación, hagan corresponder un banderín a cada tarjeta. De acuerdo con las soluciones que los participantes encuentren, recojan las tarjetas y repartan los banderines de manera uniforme entre los grupos. Pidan a los participantes que ubiquen los banderines en el mapa. En esta etapa, el grupo podrá colocar más banderines de los que había recibido.

Si hay igualdad entre los grupos, continúen ubicando los banderines de los bosques y arroyos. El equipo que logre ubicar más banderines ganará el juego.

**Nota:** Agreguen algunas palabras aclaratorias sobre cada sitio, según la información del cuaderno, tomando en cuenta el tiempo disponible y los aspectos destacados relevantes para la edad del grupo y el área de actividad.



# iMap ISRAEL



# Actividades adicionales

## Actividad 6:

### Vemos tus colores verdaderos El mapa de Israel y los colores del logo del KKL-JNF



#### Objetivos:

1. Conocimiento de los elementos que aparecen en el mapa de Eretz Israel.
2. Conocimiento de los colores que aparecen en el logotipo del KKL-JNF y su significado.



**Edad:** Adolescentes y jóvenes



**Duración:** 50 minutos



#### Materiales:

Hojas blancas de tamaño A4  
Lápices/ bolígrafos  
Lápices de pasta de distintos colores (marrón, azul y verde, según el número de participantes)  
Mapa de Israel  
Tarjetas con adivinanzas  
Tarjetas con información  
Banderines: Ríos y fuentes de agua, ciudades, bosques y parques



#### Desarrollo de la actividad:

**Paso 1:** Los participantes dibujarán un mapa de Israel y explicarán los colores del KKL-JNF (10 minutos)

**Paso 2:** Concurso (25 minutos)

**Paso 3:** Resumen (10 minutos)

#### **Paso 1: Trazado de un mapa de Israel a cargo de los participantes y explicación de los colores del KKL-JNF (10 minutos)**

El coordinador repartirá a los participantes cuatro hojas y cuatro colores: negro, marrón, azul y verde.

Los participantes deberán dibujar el mapa de Israel con una línea negra, como sepan o como adivinen.

A continuación deberán agregar en el mapa:

Puntos de colores para señalar:

Ciudades principales **marrón**.

Bosques y áreas verdes: **verdes**.

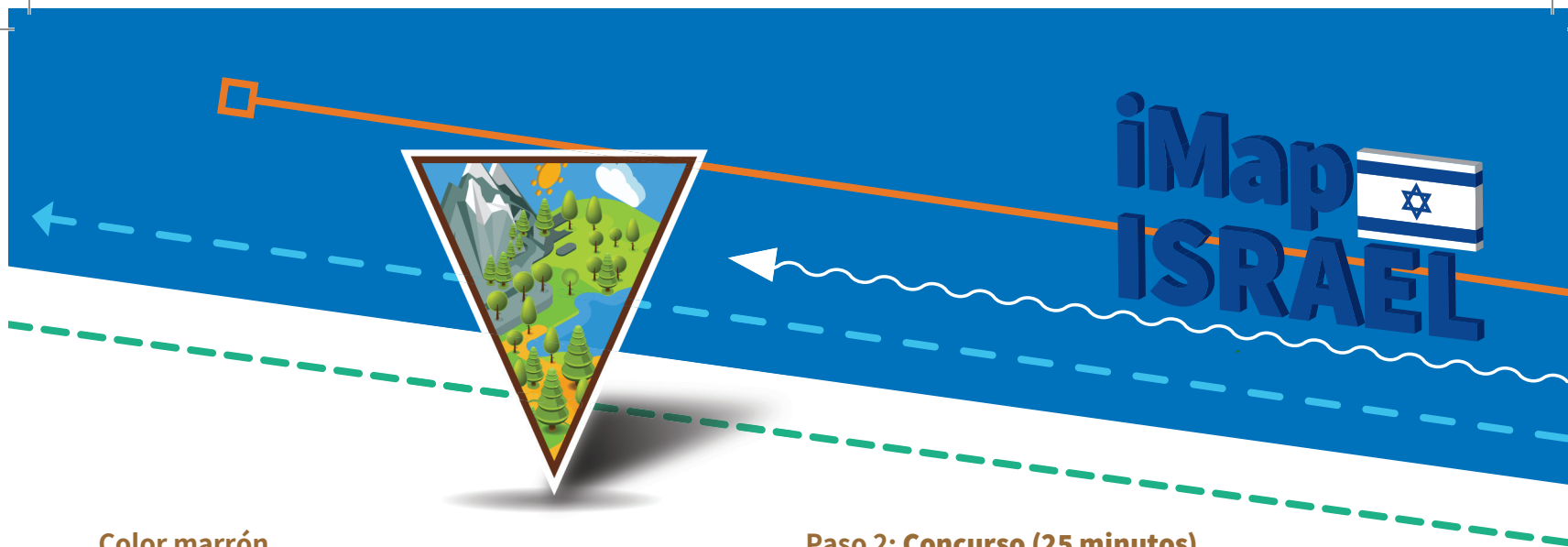
Fuentes de agua (mares, lagos, arroyos, ríos): **azul**.

#### **Temas para el debate:**

- ¿Cómo era el conocimiento de los participantes con el mapa de Israel antes del juego?
- ¿En qué se basaron para pintarlo como lo han hecho?

A continuación extenderemos el mapa de Israel en el suelo. Lo miraremos juntos y daremos ejemplos de la ubicación de ciudades, arroyos y bosques. Preguntaremos a los participantes si el mapa que habían dibujado es similar al mapa de Israel.

Explicaremos a los participantes que los tres colores que recibieron componen el logotipo del KKL-JNF, y que cada color simboliza una amplia área de actividad en el terreno.



### Color marrón

Simboliza la misión histórica del KKL-JNF como redentor de la tierra, su función en el pasado y el presente en la preparación de la tierra, la creación de nuevos sitios para poblaciones, el apoyo a la investigación y el desarrollo agrícola, la apertura de carreteras, la construcción de infraestructuras, etc.

### Color verde

Simboliza las actividades del KKL-JNF en su carácter de organización responsable de la forestación del país, la plantación, el cultivo y desarrollo de áreas forestales y boscosas en Israel, el combate contra procesos de desertificación y el desarrollo de pulmones verdes, parques recreativos, senderos y rutas panorámicas para senderismo y equitación.

### Color azul

Simboliza la contribución del KKL-JNF al sector hídrico. El KKL-JNF se ocupa de la rehabilitación de ríos. Junto con otras instituciones, rehabilita los arroyos costeros, los afluentes del río Jordán y los de la Aravá. El KKL-JNF se ha incorporado a los esfuerzos nacionales para suministrar agua a los habitantes y la agricultura, y ha expandido el sector hídrico nacional mediante la construcción de represas y embalses para acopiar las aguas aluvionales y reciclar las aguas residuales recuperadas.

### Paso 2: Concurso (25 minutos)

Dividan a los participantes en tres grupos: ríos; ciudades; bosques y parques. Usen sólo los banderines correspondientes. El coordinador leerá adivinanzas relacionadas con los tres temas anteriores, y el grupo que tiene la solución enviará un representante que colocará el banderín en el lugar adecuado en el mapa.

**Ampliación sobre los ríos de Israel:** Explicaremos que la mayoría de los ríos costeros de Israel están contaminados por el flujo de aguas residuales hacia el mar. Hablaremos sobre la importancia del proyecto de rehabilitación de ríos y el concepto de cuenca hídrica con el que opera el KKL-JNF. Haremos hincapié en el tema de la calidad del agua y en la necesidad que los ríos contaminados dejen de ser un problema para transformarse en un recurso.

**Ampliación sobre bosques y parques:** ¿Cuál es la importancia de los árboles y los bosques plantados por el KKL-JNF? ¿En qué nos ayudan? ¿Cuáles son los problemas que pueden surgir alrededor de ellos? Hablaremos sobre la forestación en Israel y la importancia de los pulmones verdes, y enfatizaremos la calidad del medio ambiente, el desarrollo sostenible y el sionismo ecológico. Explicaremos el significado de la huella ecológica y pediremos a los participantes que ingresen al sitio web para jóvenes del KKL-JNF

## Actividad 6:

# Vemos tus colores verdaderos

## El mapa de Israel y los colores del logo del KKL-JNF

A continué

y que calculen cuántos árboles necesitan plantar para compensar sus propias huellas. que calculen cuántos árboles necesitan plantar para compensar sus propias huellas.

**Ampliación sobre las ciudades y la creación de nuevas poblaciones:** Hablen de la función del KKL-JNF en la creación de nuevas poblaciones y el desarrollo de Israel, y de los cambios que se produjeron con la creación del Estado de Israel. Agreguen algo sobre las actividades del KKL-JNF para preparar tierras para la agricultura y de la creación de nuevas poblaciones, y sobre el programa "El Néguev en crecimiento". Expliquen los conceptos de desarrollo sostenible y sionismo ecológico, la importancia de un desarrollo que tome en cuenta las necesidades de las generaciones venideras y la idea de planificación ecológica, y presenten ejemplos actuales.

### Paso 3: Resumen (10 minutos)

#### Puntos a resumir:

- Pregunten a los participantes: ¿Piensan que pueden hacer algo para proteger el medio ambiente?
- Para concluir, digan a los participantes que nuestra generación debe preservar el medio ambiente y seguir desarrollándolo, y que tenemos una gran responsabilidad con las generaciones futuras.
- Enseñaremos a los participantes la canción "Mi Eretz Israel". (Explicar primero la letra)

### "Mi Eretz Israel" (Eretz Israel sheli)

Letra y música: Datia Ben Dor

Mi Eretz Israel es linda y floreciente  
¿quién ha plantado y quién ha construido?  
¡Todos juntos hemos sido!  
Yo he construido una casa en Eretz Israel,  
entonces tenemos un país  
y tenemos una casa en Eretz Israel.

Mi Eretz Israel es linda y floreciente  
¿quién ha plantado y quién ha construido?  
¡Todos juntos hemos sido!  
Yo he plantado un árbol en Eretz Israel,  
entonces tenemos un país  
y tenemos una casa  
y tenemos un árbol en Eretz Israel.

Mi Eretz Israel es linda y floreciente  
¿quién ha plantado y quién ha construido?  
¡Todos juntos hemos sido!  
Yo he pavimentado una carretera en Eretz Israel,  
entonces tenemos un país  
y tenemos una casa  
y tenemos un árbol  
y tenemos una carretera en Eretz Israel.



i Eretz Israel es linda y floreciente  
¿quién ha plantado y quién ha construido?  
¡Todos juntos hemos sido!  
Yo he construido un puente en Eretz Israel,  
entonces tenemos un país  
y tenemos una casa  
y tenemos un árbol  
y tenemos una carretera  
y tenemos un puente en Eretz Israel.

Mi Eretz Israel es linda y floreciente  
¿quién ha plantado y quién ha construido?  
¡Todos juntos hemos sido!  
Yo he compuesto una canción en Eretz Israel,  
entonces tenemos un país  
y tenemos una casa  
y tenemos un árbol  
y tenemos una carretera  
y tenemos un puente  
y tenemos una canción sobre Eretz Israel.

### ¿Sabías?

#### Más información para el coordinador

- Alrededor del 60 por ciento del territorio de Israel es desértico, y a pesar de eso está cubierto de árboles. Muchas de las áreas verdes en Israel son bosques plantados por el KKL-JNF aun antes de la creación del Estado, y las plantaciones continúan hasta hoy en día.
- La desertificación es un proceso en el cual las tierras fértiles se convierten en áreas desérticas en las que no se pueden desarrollar cultivos agrícolas, no pueden vivir animales y no son convenientes para la creación de poblaciones. Israel está considerado como uno de los países más avanzados del mundo en el campo de la lucha contra la desertificación.
- El KKL-JNF participa en muchos proyectos destinados a reducir este fenómeno: entre otros, en el Néguev se crean "limanes", embalses de agua rodeados de montículos de tierra destinados a infiltrar agua en el suelo y convertirlo en tierra fértil.
- Las fuentes de agua en Israel son escasas, pero variadas. Israel está rodeado de mares: el Mar Mediterráneo, el Mar Rojo y el Mar Muerto, que es el lugar más bajo del mundo. El Mar de Galilea (el Kineret) es la única fuente de agua dulce del país. Cada año, los ríos del Golán aportan agua al Kineret, pero estos caudales no son suficientes para abastecer a todo el país. Las fuentes adicionales son los ríos costeros y el río Jordán, que fluye desde el Kineret y desemboca en el Mar Muerto. Todos ellos dependen, por supuesto, de las lluvias que caen durante el invierno.

# Actividad 7: Zoom In: una mirada al interior de Israel a través del mapa



## Objetivos:

1. Conocimiento de diversos datos sobre Israel
2. Despertar en los participantes interés para aprender sobre Israel y conocerlo mejor.



**Edad:** Adolescentes y jóvenes



**Duración:** 45 minutos.



## Materiales:

Cinta adhesiva

Tarjetas Correcto/ Incorrecto

Mapa de Israel

Banderines: Tel Aviv, bosque Yatir, bosque

Birya, las cuatro ciudades sagradas: Jerusalén,

Safed, Tiberíades, Hebrón; Kineret, Mar Muerto,

embalse de Besor, Laguna Hula

2 cintas de medir



## Desarrollo de la actividad:

**Paso 1:** ¿Qué sabemos realmente sobre Israel?  
(25 minutos)

**Paso 2:** Resumen (10 minutos)

## Paso 1: ¿Qué sabemos realmente sobre Israel? (25 minutos)

Extenderemos el mapa en el área de actividad. En uno de sus extremos pegaremos una tarjeta con la palabra "Correcto" y en el otro, una tarjeta con la palabra "Incorrecto".

Leeremos diferentes hechos sobre Israel. Los participantes tendrán que decidir si el dato es correcto o incorrecto, y se ubicarán junto a la tarjeta adecuada a su elección.

Junto a algunos datos hay actividades o tareas relacionadas con el mapa.

## Datos correctos/ incorrectos:

### 1. Tel Aviv es la capital del Estado de Israel.

Correcto/ **Incorrecto**

Ubicar el banderín de Tel Aviv y explicar la importancia de esta ciudad en Israel.

**Ampliación:** Jerusalén es la capital de Israel.

Tel Aviv es la primera ciudad hebrea, en la cual David Ben Gurion declaró la creación del Estado. Es el centro cultural más grande del país, en donde se encuentran varias embajadas, etc.



## 2. La superficie del Estado de Israel es de 20.770 km<sup>2</sup>.

Correcto / Incorrecto

Tomar la cinta de medir y pedir a tres voluntarios que la extiendan a lo largo y a lo ancho del mapa, y que calculen la superficie de acuerdo con la escala del mapa.

**Ampliación:** La superficie del Estado de Israel es ligeramente más pequeña que la del Estado de Nueva Jersey en los Estados Unidos.

## 3. Un viaje en auto desde el norte de Israel hacia el sur toma 8 horas.

Correcto/ Incorrecto

La distancia entre Metula, la ciudad más al norte de Israel, y Eilat, la ciudad más al sur, es de 520 km.

**Ampliación:** El tiempo estimado de viaje en automóvil es de 5 horas y 33 minutos.

## 4. Un tercio de la superficie de Israel es desierto.

Correcto/ Incorrecto

Pedir a algunos voluntarios que se acuesten sobre el mapa. Cuenten cuántos entran en la superficie del Néguev en relación con el resto de las zonas del mapa.

**Ampliación:** Aproximadamente el 60% del territorio del Estado de Israel es desierto. En hebreo, esta región se llama "Néguev".

## 5. En Tiberíades se encuentra el cementerio más antiguo del mundo todavía en uso.

Correcto/ Incorrecto

Colocar los banderines de las cuatro ciudades sagradas: Tiberíades, Safed, Hebrón y Jerusalén.

**Ampliación:** El cementerio más antiguo del mundo se encuentra en el Monte de los Olivos, en Jerusalén.

## 6. Israel es considerado uno de los países más avanzados del mundo en desalinización.

Correcto / Incorrecto

**Ampliación:** Israel recicla más del 80% del agua para reutilizarla. El KKL-JNF participa en muchas plantas de desalinización en Israel. Entre otras actividades del KKL-JNF en el sector hídrico se cuentan: la reanegación del pantano de Hula y el acopio de agua. Colocar los banderines en la Laguna Hula y el embalse de Besor.

## 7. Israel tiene 80 kilómetros de costa.

Correcto/ Incorrecto

Medir la costa y calcular su longitud según la escala del mapa.

**Ampliación:** Israel tiene 273 kilómetros de costas marinas, más del 60% de las cuales son arenosas y el resto, rocosas.

## Actividad 7: Zoom In: una mirada al interior de Israel a través del mapa

### Continuación

#### 8. El Kineret es el lugar más bajo del mundo.

Correcto/ Incorrecto

Colocar los banderines del Mar Muerto y del Kineret en el mapa.

**Ampliación:** El Mar Muerto es el más bajo, pero el Mar de Galilea es el embalse de agua dulce más bajo del mundo.

#### 9. Israel es el único país en el mundo donde la cantidad de árboles está en aumento.

Correcto / Incorrecto

Colocar los banderines del bosque Yatir y el bosque Birya y hablar sobre el proyecto de forestación del KKL-JNF.

**Ampliación:** En el proyecto de forestación del KKL-JNF se han plantado más de 240 millones de árboles en Israel.

#### 10. Cada año, alrededor de un millón de billetes son introducidos entre las piedras del Muro Occidental.

Correcto / Incorrecto

Colocar el banderín de Jerusalén.

**Ampliación:** La Fundación para el Legado del Muro Occidental ofrece servicios por internet para la introducción de billetes.

#### 11. Israel es una de las potencias de alta tecnología del mundo, como resultado de la excelencia de sus recursos humanos.

Correcto / Incorrecto

Colocar los banderines de Tel Aviv, Haifa, Beer Sheva y Jerusalén.

**Ampliación:** Como resultado de la gran cantidad de empresas de startup, muchas personas se refieren a Israel como el segundo valle de Silicon, después de los EE. UU.

#### 12. Israel ocupa el tercer lugar en el mundo (junto con Suiza) en relación con las patentes registradas per cápita.

Correcto / Incorrecto

**Ampliación:** En el siglo XXI, ocho científicos israelíes han ganado el Premio Nobel de ciencias.

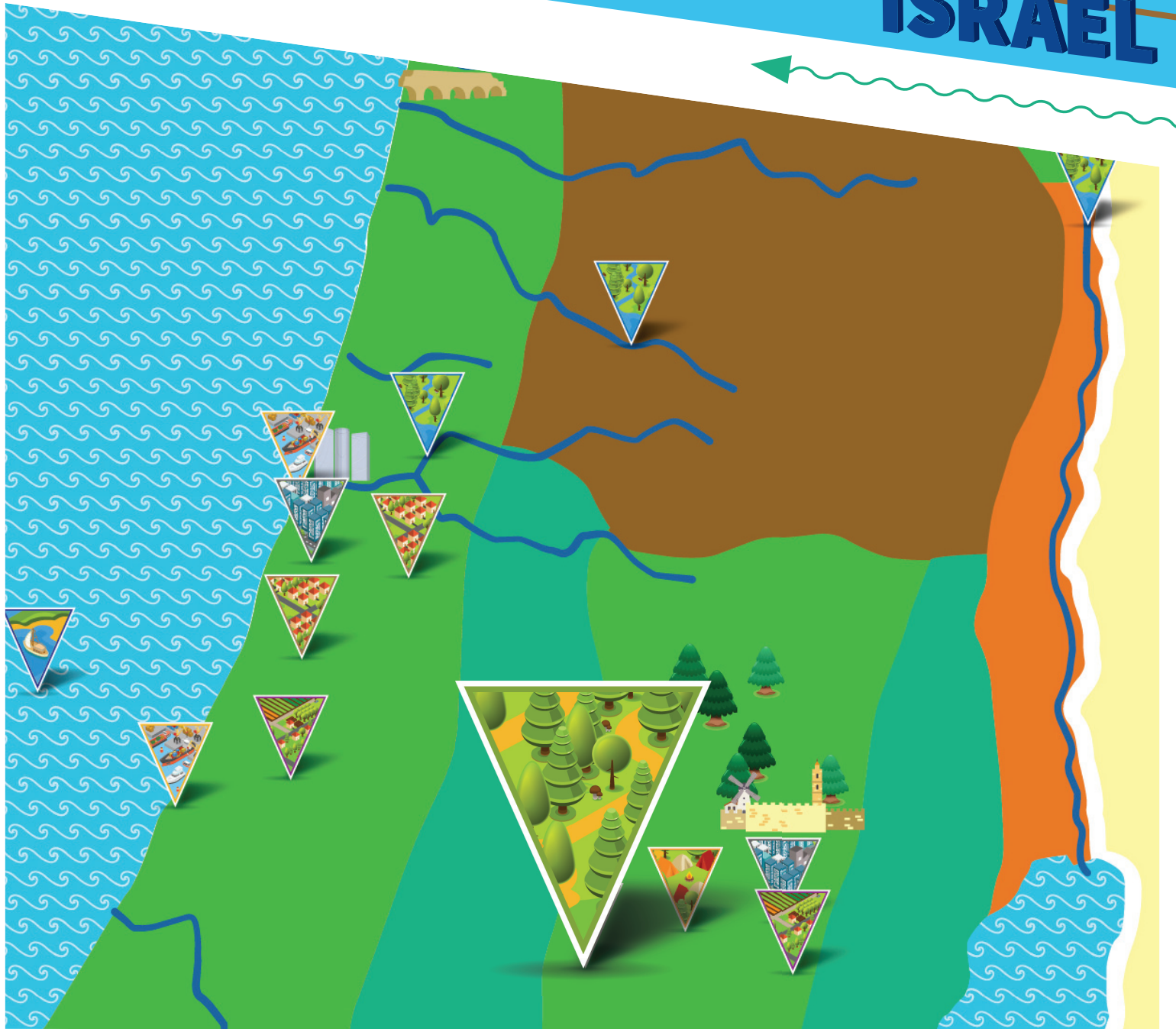
### Paso 2: Resumen (10 minutos)

#### Preguntas para concluir:

- ¿Qué lugar de Israel les gustaría visitar en especial, y por qué?
- ¿Cuáles son las cosas nuevas que aprendieron sobre Israel durante esta actividad? ¿Qué más les gustaría saber?
- ¿Han descubierto nuevos datos sobre Israel?



# iMap ISRAEL



## Actividad 8:

# Creación de poblaciones en Israel



### Objetivos:

1. Conocimiento de la historia de la creación del Estado a través del mapa.
2. Exposición a los tipos de poblaciones en Israel y a las figuras clave en ellas.
3. Vivencia de aprendizaje y consolidación grupal.



**Edad:** Adolescentes y jóvenes



**Duración:** 70 minutos



### Materiales:

Mapa de Eretz Israel  
Pegatinas de colores (seis colores diferentes)  
Banderines según los tipos de poblaciones  
Carpetas de información para cada tipo de población (en el apéndice del cuaderno)  
Banderines de poblaciones: Las cuatro ciudades sagradas (Jerusalén, Safed, Tiberíades, Hebrón), las primeras moshavot (Petaj Tikva, Rosh Pina, Zijron Yaakov, Rishon LeZion), kibutz Kineret, la ciudad en desarrollo Sderot, moshav Nahalal, Tel Aviv



### Desarrollo de la actividad:

**Paso 1:** Explicación general sobre la actividad y división en grupos (5 minutos)  
**Paso 2:** Trabajo en grupos (30-45 minutos)  
**Paso 3:** La historia de Eretz Israel (25 minutos)  
**Paso 4:** Resumen (10 minutos)

### Paso 1: División en grupos (5 minutos)

Extenderemos el mapa en el centro del área de actividad.

Dividiremos a los participantes en seis grupos que se señalarán con pegatinas de colores.

### Paso 2: Trabajo en grupos (30-45 minutos)

Cada grupo recibirá información sobre un tipo específico de población y sobre un personaje asociado con ella (por ejemplo, kibutz - Naomi Shemer) y tendrá que presentar la información a todos los participantes de una manera creativa: dramatización, video, presentación, rap, etc.

El resultado debe incluir referencias a los siguientes puntos:

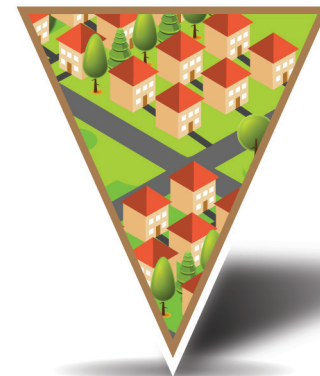
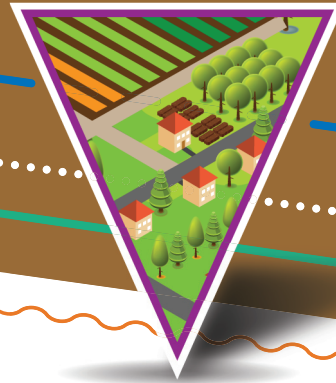
- La clase de población y sus características.
- Descripción del personaje mencionado en la tarjeta de información y su actividad social y/o pública.
- Si hay acceso a internet, se pueden usar diferentes aplicaciones como Google, YouTube, Google Earth, Google Images y preparar una presentación de Power Point, un video GIF, un álbum de fotos de Instagram, etc.

En la etapa siguiente, cada grupo debe presentar su producto por medio de un representante o de todo el grupo.

Cada grupo dispondrá de unos 5 minutos.



# iMap ISRAEL



### **Paso 3: La historia de Eretz Israel (25 minutos)**

Cada grupo presentará su producto, y luego un representante del grupo colocará el banderín de una clase de población en el mapa, en el lugar correcto. Por ejemplo, un banderín de la kvutzá Kineret cerca del Kineret, un banderín del moshav Nahalal en el norte del Valle de Jezreel.

### **Paso 4: Resumen (10 minutos)**

En esta etapa se puede hacer una pequeña ronda para preguntar a los participantes a cuál de los personajes les gustaría conocer, o qué clase de población les gustaría visitar y por qué.

Se puede pedirles que compartan con los demás algo nuevo que hayan descubierto sobre Israel y sus clases de poblaciones.

Para concluir, el coordinador dirá que el Estado de Israel es ciertamente pequeño, pero tiene muchas clases de poblaciones (poblaciones pequeñas, moshavim, kibutzim, ciudades) y, por lo tanto, cada persona puede elegir un lugar adecuado para vivir en él con su familia.

## Actividad 9:

# "No dejes que me seque" Problemas de la población en Israel



### Objetivos:

1. Comprensión del problema del agua de Israel.
2. Conocimiento de las soluciones actuales de Israel y del KKL-JNF.
3. Desarrollo del pensamiento creativo.



**Edad:** Adolescentes y jóvenes



**Duración:** 45 minutos



### Materiales:

Mapa de Eretz Israel  
4 tazas de agua  
6 cucharas desechables  
Dos cuencos desechables  
Tarjetas de información sobre las fuentes de agua en Israel  
Banderines



### Desarrollo de la actividad:

**Paso 1:** Juego inicial (10 minutos)

**Paso 2:** Los recursos hídricos en Israel (15 minutos)

**Paso 3:** La contribución del KKL-JNF para resolver el problema del agua en Israel y resumen (20 minutos)

### Paso 1: Juego inicial (10 minutos)

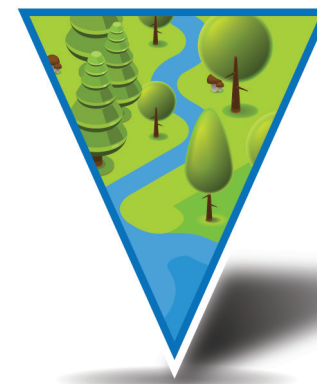
Extenderemos el mapa y jugaremos a "mar y tierra" con los participantes. Cuando el coordinador dice "mar", los participantes deben pararse en uno de los mares del mapa; cuando dice "seco", deben pararse en una zona seca.

Preguntas para después del juego:

- ¿Cuántos mares hay en Israel? (Mar Mediterráneo, Kineret, Mar Muerto, Mar Rojo)
- ¿Cuáles de los mares mencionados son fuentes de agua potable?
- ¿Piensan que el Kineret puede suministrar toda el agua potable al Estado de Israel?

### Paso 2: Los recursos hídricos en Israel (15 minutos)

**Para el coordinador:** La explicación sobre el problema del agua en Israel se encuentra en las tarjetas de información.





# iMap ISRAEL

## Un juego para ilustrar la "escasez de fuentes":

Seleccionaremos seis voluntarios y daremos una cuchara a cada uno. Tres participantes recibirán tres vasos de agua, uno por persona. Se colocará cada vaso en alguno de los ríos costeros en el mapa. Los otros tres participantes recibirán un solo vaso de agua para los tres y lo colocarán en el Kineret. A cierta distancia de los vasos ubicaremos los cuencos, uno para cada grupo.

El coordinador pedirá a los seis voluntarios que trasvasen el agua de los vasos a los cuencos, usando las cucharas que recibieron. De esta manera podremos ver que el vaso de agua que recibieron los tres participantes se vacía más rápidamente. De esta manera se puede ilustrar cómo, cuando todos beben de la misma fuente de agua, ésta puede secarse más rápidamente que cuando hay diferentes fuentes de agua para beber.

### ¿Lo sabías?

- ¿De dónde proviene el agua potable de Israel? El agua potable de Israel proviene del bombeo, el Kineret, el agua de lluvia y las napas subterráneas (el acuífero de la montaña y el de la costa).
- **Lectura adicional:** ¿Qué bebemos? Sitio web de la Biblioteca Virtual de MATAJ (Centro de Tecnología Educativa) Autores: Abogada Alona Karo-Yefet, Adam, Teva VeDin, Sociedad Israelí para la Protección del Medio Ambiente.

## Paso 3: ¿Hay una solución al problema del agua en Israel? La contribución del KKL-JNF y resumen (20 minutos)

En esta etapa dividiremos a los participantes en tres grupos y pediremos a cada uno que piense en una solución creativa para el problema del agua en Israel. Les permitiremos usar las tarjetas de información, o Internet.

Luego, un representante de cada grupo dirá a todos cuál es la solución que su grupo ha sugerido.

**Para concluir, el facilitador informará a los participantes sobre las actividades del KKL-JNF en este rubro (consulten la tarjeta "Embalses").**

### ¿Lo sabías?

A veces nos parece que en el mundo en que vivimos hay una cantidad ilimitada de agua. De hecho, cada uno de nosotros tiene una gran responsabilidad: mantener el agua para nosotros y para las generaciones venideras.

Israel tiene un balance hídrico negativo, lo que significa que se necesita más agua que la que proporcionan las lluvias. Este problema ha preocupado a los líderes del país desde su creación. Para afrontar la escasez de agua de lluvia, el KKL-JNF trabaja en cooperación con el Estado de Israel a fin de producir agua potable, para riego y uso industrial de varias maneras:

## Actividad 9:

Continuación:

# "No dejes que me seque" Problemas de la población en Israel

**Recuperación de aguas residuales:** Las aguas residuales son sometidas a un proceso de purificación que las prepara para la reutilización, el riego y la industria.

**Desalinización del agua de mar:** Desalinización del agua salobre para convertirla en agua potable. Este proceso se lleva a cabo en todo el mundo, principalmente, a través de una tecnología llamada ósmosis inversa.

**Siembra de nubes:** Un método artificial para aumentar las precipitaciones.

**Captura de aguas aluvionales:** Almacenamiento de aguas aluvionales mediante embalses o bombeo desde el cauce del río.

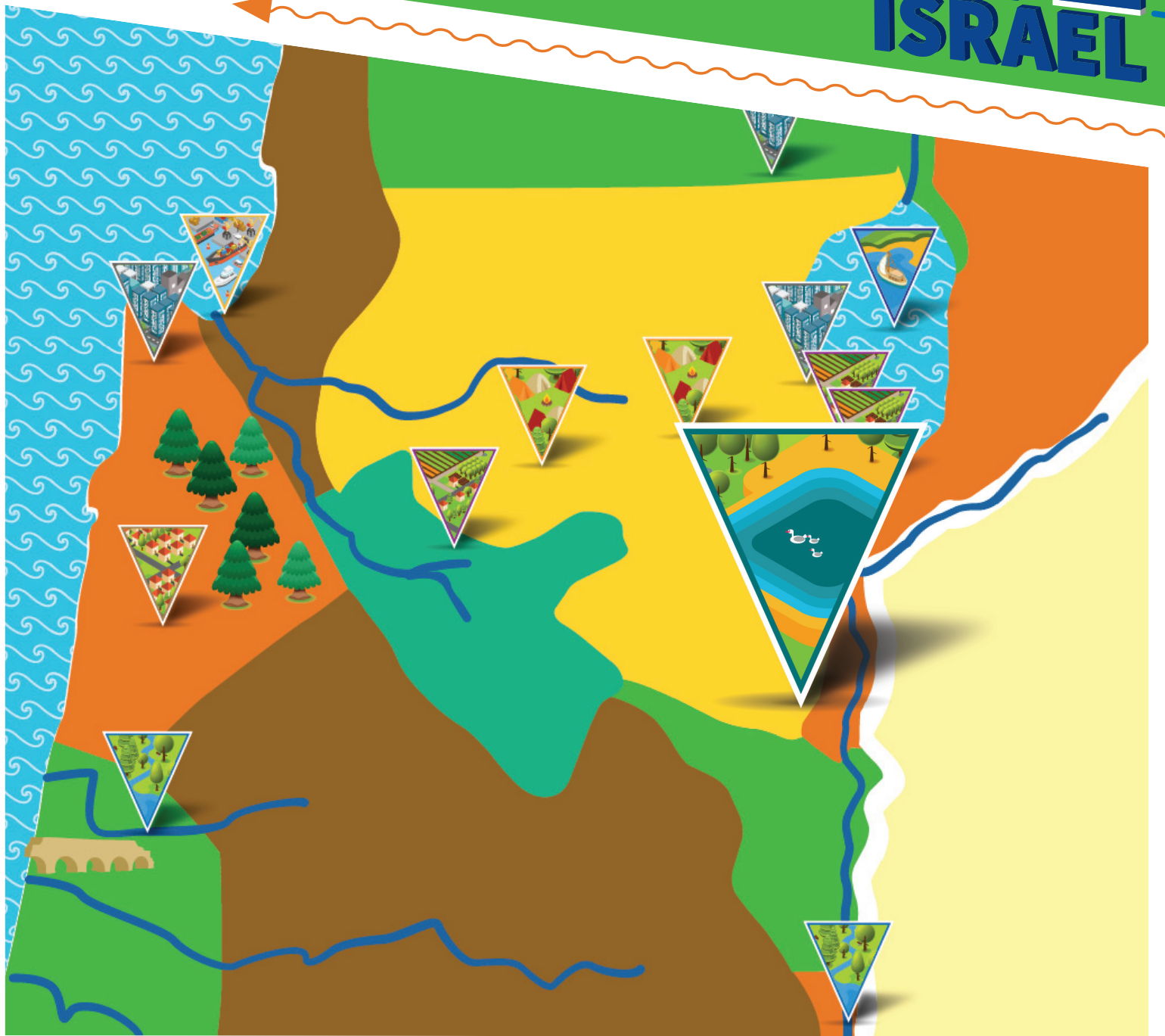
**En el mundo:** Las fuentes de agua dulce del mundo se agotan por muchas razones: la población mundial en crecimiento, el calentamiento global, el uso excesivo de los embalses existentes, etc.

El agua dulce representa sólo el 3% del total de agua en la Tierra; sólo el 1% es potable y gran parte de ella se encuentra en forma de glaciares o de napas subterráneas inaccesibles. Además, a lo largo del tiempo, muchas fuentes de agua potable resultaron contaminadas o salinizadas.

A medida que haya más personas en el mundo, la demanda de agua aumentará y la escasez se sentirá en zonas más amplias. Para enfrentar este problema, se invierten grandes esfuerzos de desarrollo destinados a incrementar el suministro de agua dulce por medios tecnológicos, como la desalinización, y a través de un uso más eficiente del agua dulce existente.



# iMap ISRAEL



## Actividad 10:

# Lo hacemos a tu manera

## La vivencia de un paseo por Eretz Israel



### Objetivos:

1. Conocimiento del mapa de Israel y sus atracciones
2. Creación del contacto emocional de los participantes con Israel



**Edad:** Adolescentes y jóvenes



**Duración:** 90 minutos



### Materiales:

Páginas con atracciones para marcar  
Ordenador y acceso a internet  
Cámara fotográfica o teléfonos móviles con acceso a internet  
Barco y pantalla



### Desarrollo de la actividad:

**Paso 1:** Inicio y señalamiento de las atracciones en la hoja personal (15 minutos)

**Paso 2:** División en equipos y preparación de un viaje grupal a Israel (30 minutos)

**Paso 3:** Preparación de una presentación de marketing para el recorrido de la excursión (30 minutos)

**Paso 4:** Exhibición de las presentaciones y resumen (20 minutos)

### Paso 1: Inicio y señalamiento de las atracciones en la hoja personal (15 minutos)

En esta actividad los participantes prepararán un programa para un viaje a Israel, según sus áreas de interés.

Cada participante recibirá una hoja con diversas actividades que se pueden realizar en un paseo por Israel. Cada uno marcará las tres actividades que más le gusten.

**Actividades:** Excursión al desierto, buceo a ras del agua, visita a un zoológico o safari, visita a un jardín botánico, caminata, museos y galerías de arte, navegación en kayak, navegación en yate, descanso en la playa, parque acuático, esquí en el Monte Hermón, recorrido por los barrios, visita al Museo de Arqueología, excavaciones arqueológicas, visitas a sitios históricos, voluntariado y actividades sociales, buceo, ciclismo, paseo en jeep, paseo por manantiales, degustaciones en un mercado, equitación, caída libre, paseo a lomo de camello, taller de cocina, danzas folklóricas israelíes, visita guiada a la Kneset, visita guiada a la Corte Suprema, recital de un cantante israelí popular, paseo por sitios del KKL-JNF, pernocte al aire libre, visita a los Centros de Campo del KKL-JNF, Tel-Aviv, el Mar Muerto, Masada, el Muro Occidental, Yad Vashem.

\* Cada participante puede agregar una actividad a su elección.





# iMap ISRAEL

## **Paso 2: División en equipos y preparación de un viaje grupal a Israel (30 minutos)**

En esta etapa dividiremos a los participantes en grupos de unos cinco miembros.

Cada grupo planeará un viaje a Israel de acuerdo con las siguientes pautas:

**Duración:** Una semana.

**Presupuesto:** El grupo debe acordar un presupuesto diario que cada participante pueda cumplir.

**Diversidad:** El plan del viaje debe incluir diversas actividades y sitios para visitar.

**Énfasis:** El programa debe incluir sitios históricos y permitir que los participantes conozcan más sitios en Israel.

Para trazar el recorrido, los grupos pueden usar el mapa impreso, Google Maps o cualquier otro sitio que les permita entender las distancias entre los diferentes lugares.

## **Paso 3: Preparación de una presentación de marketing para el recorrido del paseo (30 minutos)**

Después de planificar los recorridos, cada grupo preparará una presentación de marketing destinada a convencer a los demás participantes para que elijan ese recorrido cuando viajen a Israel.

Los grupos pueden incorporar en la presentación fotos

de los sitios elegidos e incluso fotografiarse junto a ellos proyectando dichas fotos en la pared, o usar el mapa impreso para explicar la ruta planeada.

Para preparar una presentación o un video, se puede usar aplicaciones como Magisto, Animoto, etc.

## **Paso 4: Exhibición de las presentaciones y resumen (20 minutos)**

En esta etapa cada grupo presentará su producto a todo el grupo.

Luego preguntaremos a los participantes:

¿Qué presentación fue la más persuasiva y por qué?

¿La preparación de las rutas les despertó deseos de visitar Israel?

Para concluir, diremos a los participantes que su participación en las actividades y su creciente conocimiento de Israel los convertirán en una especie de embajadores de Israel, y que cuanto más conozcan el país y sus paisajes, más podrán contar sobre él o debatir lo que sucede en él más fácilmente.

# Actividad 11: La rueda israelí



## Objetivos:

1. Conocimiento de conceptos relacionados con Israel.
2. Conexión con Israel a través de un juego vivencial.



**Edad:** Adolescentes y jóvenes



**Duración:** 45 minutos



## Materiales:

Mapa de Israel  
Rueda del zodiaco dividida en partes  
Cartulinas y marcadores gruesos  
Tarjetas de sorpresa  
Tarjetas de tareas  
Una pelota  
Banderines con definiciones

## Instrucciones para el juego

Extenderemos el mapa en la habitación.

1. Como preparación para cada ronda de actividad, marcaremos en la cartulina el concepto que falta en las líneas en blanco (tantas como el número de letras del concepto). Asegúrense de que haya espacio entre palabra y palabra para que el grupo pueda ver cuántas palabras y cuántas letras hay en cada concepto.
2. Dividiremos el grupo en dos equipos que competirán entre sí. El coordinador definirá el tema (de la lista de temas en la página siguiente).
3. Un representante de cada equipo hará girar la rueda de la fortuna y luego tratará de adivinar una letra del concepto desconocido en la cartulina. Una adivinación correcta recompensará al grupo con lo que indique la flecha en la rueda y con una posibilidad más de adivinar. El coordinador anotará la letra descubierta en el lugar adecuado. Si la misma letra aparece más de una vez, el coordinador completará todos los lugares donde aparece. Si la adivinación es incorrecta, el turno pasa al segundo equipo.
4. Al comienzo de cada turno, el jugador tiene derecho a probar y adivinar todo el concepto. Si tiene éxito, tomará el banderín correspondiente y lo colocará en el mapa.



# iMap ISRAEL



## Significado de las partes de la rueda:

- **Número:** El grupo gana el puntaje señalado.
- **Sorpresa:** Tarjetas con regalos.
- **Perder un turno:** El turno pasa al segundo grupo.
- **Bancarrota:** El grupo pierde todos los puntos que había acumulado.
- **Turno libre:** El grupo juega un turno más.
- **Tarea:** El grupo que cumple la tarea obtiene 100 puntos.

Los grupos acumulan puntaje y tarjetas de sorpresa.  
Gana el grupo que acumula más puntos.

## Temas y definiciones:

### A. Ciudades en Israel:

1. Jerusalén
2. Tel Aviv
3. Haifa
4. Beer Sheva
5. Tiberíades
6. Eilat

### B. Mares en Israel:

1. Mar Mediterráneo
2. Kineret  
(Mar de Galilea)
3. Mar Rojo
4. Mar Muerto

### C. Ríos en Israel:

1. Yarkón
2. Taninim
3. Jordán
4. Alexander

### D. Tipos de poblaciones en Israel:

1. Ciudad
2. Kibutz
3. Moshav
4. Ciudad en desarrollo

### E. Países limítrofes:

1. Jordania
2. El Líbano
3. Siria
4. Egipto

### F. Regiones en Israel:

1. Aravá
2. Shfelá (llanura de la costa sur)
3. Desierto de Judá
4. Llanura de la costa

## Tarjetas sorpresa

1. Albondiguillas de falafel para cada grupo: 10 puntos.
2. Dos billetes para una película israelí estrenada este año: 20 puntos.
3. Un paquete de Bamba producida en Israel: 5 puntos.
4. Globos azules y blancos: 30 puntos.
5. Una excursión de diez días por Israel: 50 puntos.

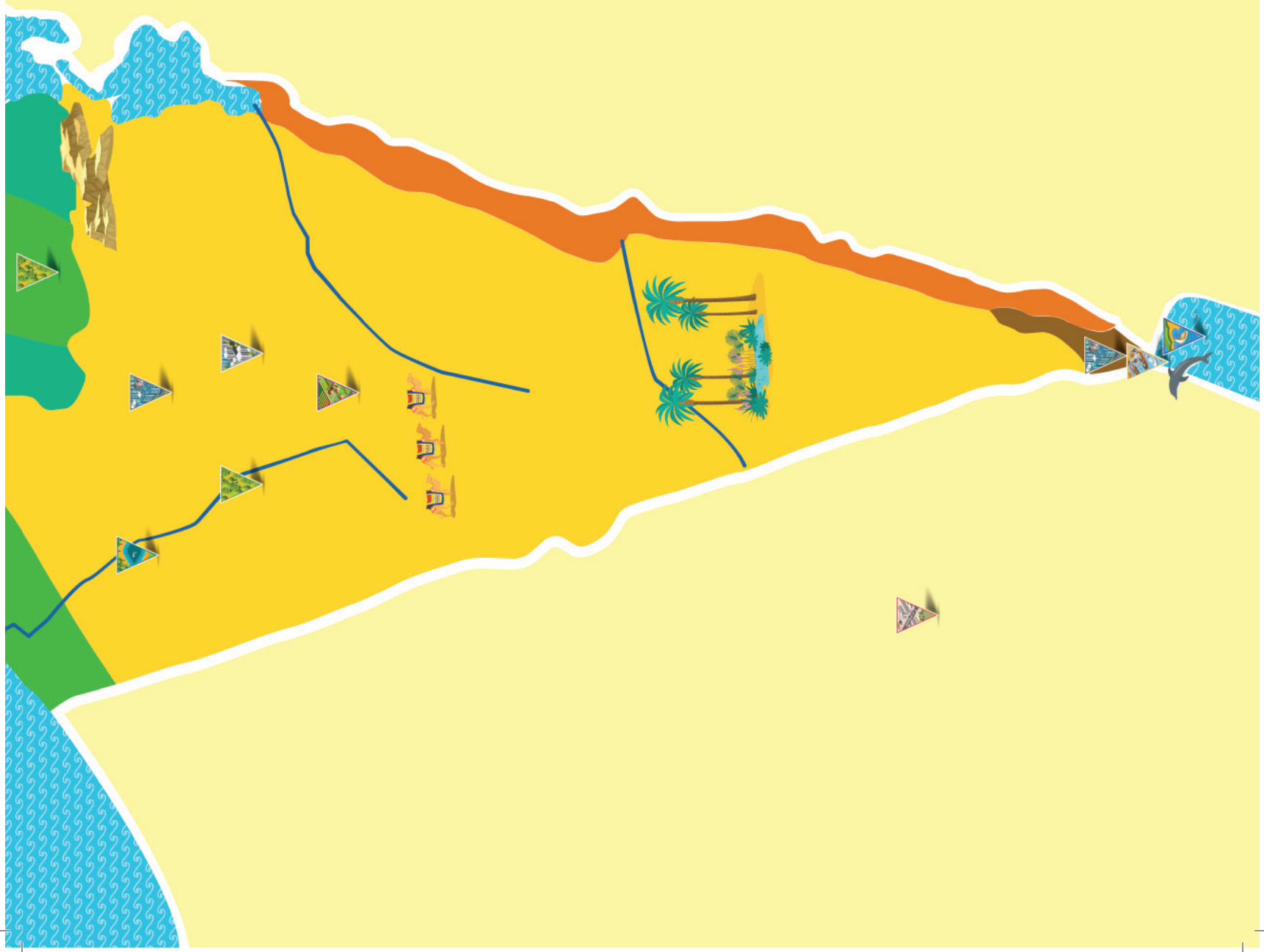
## Tarjetas de tareas

1. Todo el grupo baila una hora alrededor del Mar Mediterráneo.
2. Pararse sobre Jerusalén y entonar una canción en su honor.
3. Pararse sobre el Mar Rojo y saludar al Estado de Israel por su 70° aniversario.
4. Hacer rodar una pelota desde Jerusalén hasta el Kineret.
5. Saltar sobre un pie de un mar de Israel a otro en cinco segundos.

A stylized, colorful map of Israel, oriented vertically. The map features various colored regions: orange for the north, yellow for the central highlands, brown for the central plateau, green for the coastal plain and Galilee, and blue for the Mediterranean Sea. The map is decorated with numerous small, triangular icons representing different landmarks, including the Dome of the Rock, the Western Wall, the Church of the Holy Sepulchre, and various natural features like trees and mountains. The map has a torn-paper edge effect. The background is a light yellow sky and a blue sea with a wavy pattern.

# iMAP ISRAEL





# Actividad 12: Una maraña al estilo del KKL-JNF



## Objetivos:

1. Resumen vivencial sobre el mapa de Eretz Israel
2. Consolidación del grupo.



**Edad:** Adolescentes y jóvenes



**Duración:** 45 minutos



## Materiales:

Tablero de juego para el piso  
Tabla de tareas con una flecha giratoria  
Tarjetas de preguntas  
Una pelota pequeña

## Instrucciones para jugar

Extenderemos el tablero en el piso.

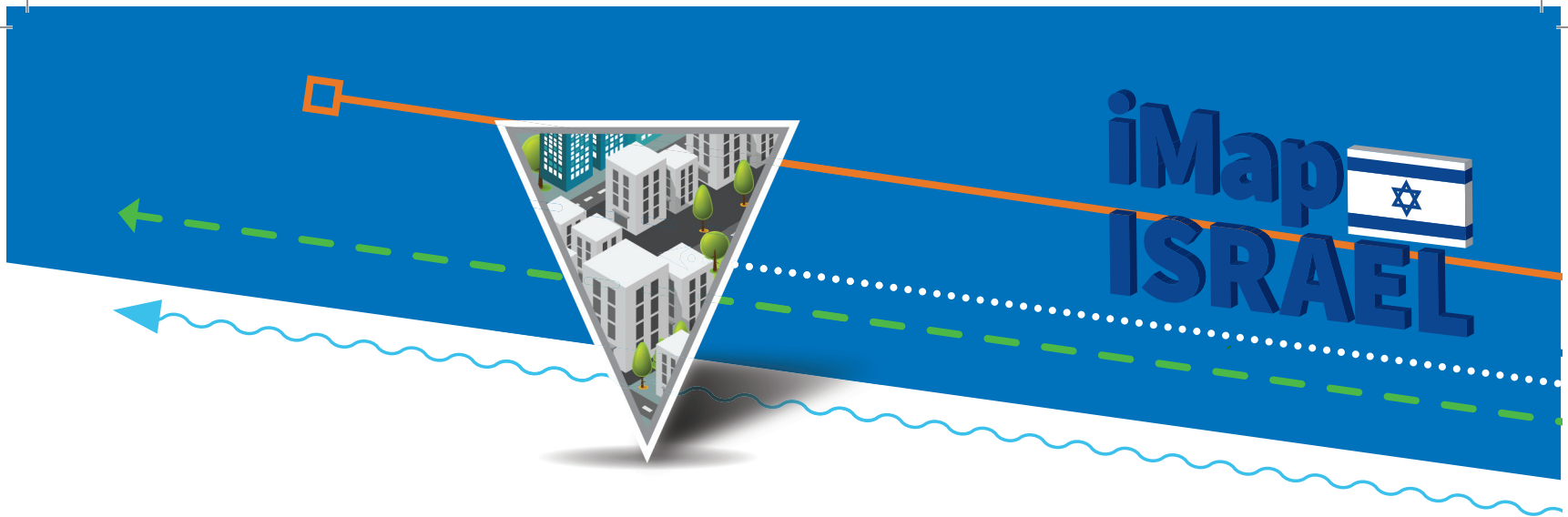
La función del coordinador es hacer girar la rueda y anunciar la tarea a cumplir.

Dividir el grupo en varios subgrupos pequeños que competirán entre sí. Cada equipo enviará un representante para cada ronda, de manera tal que en cada una habrá ocho participantes.

El coordinador hará girar la rueda y anunciará a qué mano o pie y qué color apunta.

Por ejemplo, si el coordinador anuncia: "Mano derecha, rojo", los participantes deben colocar la mano derecha en un círculo rojo disponible, sin colocar una rodilla o un codo en la superficie. Una vez que un participante ha colocado una extremidad en un círculo, no puede moverla; quien lo haga será descalificado. El coordinador hará girar nuevamente la rueda y anunciará una nueva instrucción, y todos intentarán nuevamente colocar la extremidad correcta en un círculo del color correcto. Si los doce círculos del mismo color están tomados, el coordinador hará girar la rueda nuevamente hasta que aparezca otro color.

Si el mismo color sale por segunda vez consecutiva, cada uno moverá una mano o un pie a otro círculo del mismo

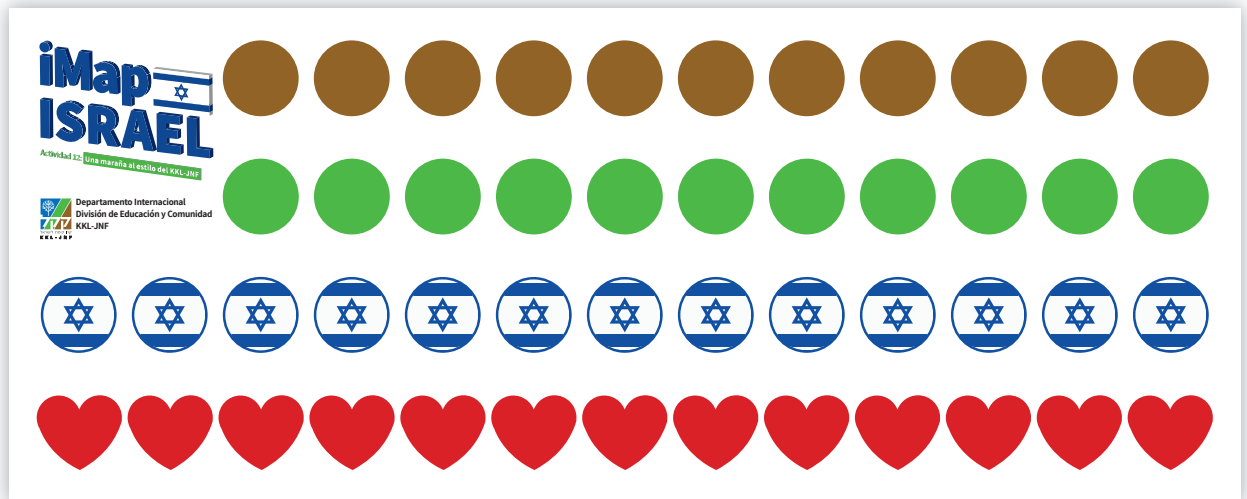


color. Quien caiga, cometa un error o apoye un codo o una rodilla en el tablero, será descalificado del juego.

A medida que el juego avanza, aumentará la maraña de los participantes, cuyas manos y pies se enredarán.

**Objetivo:** Ser el último en permanecer en el tablero.

Se puede jugar con grupos de mayor edad; asimismo, se puede dar a los participantes la oportunidad de pedir la liberación de una extremidad de la maraña; para lograrlo, su grupo deberá responder correctamente una adivinanza sobre el mapa de Eretz Israel. Este derecho se otorgará una vez a cada participante en la ronda del juego.



## Actividad 13: Juego de bochas sobre sitios en Israel



**Edad:** Adolescentes y jóvenes



**Duración:** 45 minutos



**Materiales:**

Mapa de Eretz Israel

Tarjetas con adivinanzas

2 pelotas blandas (globos llenos de arroz o bolas de malabarismo, ligeramente pesadas pero no lisas y redondas)

### Instrucciones para jugar

Expliquen que los puntos señalados en el mapa representan la ubicación de las respuestas a las preguntas.

El juego es una competencia entre dos equipos; en cada ronda participa un representante de cada uno. Los dos se paran frente al mapa extendido en el suelo, a igual distancia de él. El coordinador leerá una adivinanza de la serie que aparece en el cuaderno. Los equipos la resolverán y guiarán a sus representantes adónde tirar la pelota.

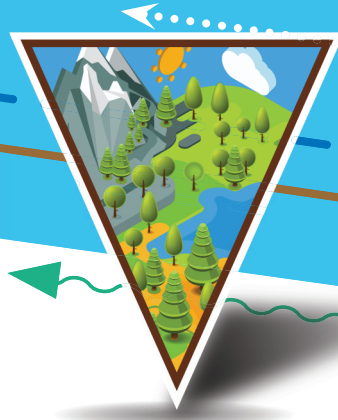
Los competidores lanzarán la pelota para llegar lo más cerca posible del punto en el mapa que es la respuesta a la adivinanza. El ganador es aquel cuya pelota llega más cerca, y su equipo gana un punto. Si uno de los equipos está equivocado, ganará el equipo cuyo representante haya dado la respuesta correcta, aunque su pelota llegue más lejos. Después de que un grupo conteste correctamente, elogien los conocimientos de los participantes y agreguen algunas palabras sobre el lugar.

Después de que cada participante compita al menos una vez, se proclama el equipo ganador, que es el que ha acumulado más puntos.

Se puede optar por centrarse en un tema en particular de las tarjetas de adivinanzas o jugar un juego variado que incluya todas las zonas del mapa.



# iMap ISRAEL



## Adivinanzas y respuestas: Regiones del país

- Entre la montaña y la llanura estoy presente, mi tierra es de una calidad excelente, hacia la montaña la caravana por mí subirá. ¿Quién soy? **La Shfelá**
- Junto al mar siempre me encuentras, todos quieren sentarse en mis arenas, en gran parte de mí los rascacielos asoman. ¿Quién soy? **La llanura de la costa**
- El aire es diáfano como el vino y las vides prosperan aquí, desde acá se puede ver el mar en medio del desierto y bajar hasta allí, sobre nuestra cabeza, como una corona, está la única capital. ¿Quiénes somos? **Las montañas de Judá**
- No llueve a la sombra de altas montañas y aquí el Mar Muerto solo y en silencio aguarda, desde una montaña alta Masada me mirará. ¿Quién soy? **El desierto de Judá**
- En la falla sirio-africana me extiendo y por mí el camino al valle pasará en verano hace calor como en el infierno. ¿Quién soy? **El Valle de Bet Sheán**
- Como una de las cuatro especies me llamo, en mí se encuentran israelíes y jordanos. Todas las colinas son controladas por mi desierto árido. ¿Quién soy? **La Aravá**
- Mi superficie está cubierta de altas montañas por valles profundos y estrechos, separadas, desde lo alto del Monte Mirón mis paisajes se despliegan. ¿Quién soy? **La Alta Galilea**
- Mis montañas son bajas, verdes y hermosas cubiertas de bosques de robles y arboledas frondosas; al sur del valle de Bet Hakerem quiero que me vean. ¿Quién soy? **La Baja Galilea**
- Al este del Kineret, sobre rocas negras observo, rodeada de montañas. En verano cerezas aquí cosecharán. ¿Quiénes somos? **Las Alturas del Golán**
- Una cadena de montañas se alza sobre el Mediterráneo en mis grutas el hombre antiguo vivía antaño, soy una montaña siempre verde, con la costa a mis pies. ¿Quién soy? **El Monte Carmel**
- Siempre alerta, más alto que los demás, con la cabeza blanca, miro a lo lejos, hacia el mar, mis rocas calizas controlan el norte, como un torreón. ¿Quién soy? **El Monte Hermón**
- Por más de la mitad del país me extiendo, mi clima casi todo el año es seco, cuando llueve, ¡cuidado!, el torrente arrastrarte puede. ¿Quién soy? **El Néguev**
- Aquí estaba antes la capital de Israel, Hoy en día está aquí la ciudad de Ariel. Desde nuestro Monte Grizim, mucho se puede ver. ¿Quiénes somos? **Las montañas de Shomrón.**

## Actividad 13: Juego de bochas sobre sitios en Israel

14. La profetisa Débora en nuestra tierra fértil vivió, es la tierra que Yehoshua Hankin para el KKL compró. El trabajador siempre podrá descansar a mis pies.  
¿Quién soy? **El Valle de Jezreel**

### Mares

15. Tengo la forma de un melodioso instrumento musical y a los turistas de la Galilea sobre mis olas les gusta navegar, la poetisa Rajel mucho sobre mí escribió.  
¿Quién soy? **El Kineret soy yo.**

16. Me rodea un desierto sin casas, árboles ni nada plantado, en medio de un desierto soy un mar muy raro. El paisaje es claro como superficies de hielo.  
¿Quién soy? **El Mar Muerto**

17. Por mí se puede navegar y salir del país albergo muchas islas y de muchos países estoy rodeado. siempre estaré entre continentes, allí.  
¿Quién soy? **El Mar Mediterráneo.**

### Ríos

18. En la costa soy el río más grande y fluyo por una ciudad importante que está activa día y noche, siempre en acción.  
¿Quién soy? **El río Yarkón.**

19. A Cesárea por acueductos llevaban mis aguas mi nombre es el de los que tienen dientes pero no garras, mucha gente pasea y disfruta junto a mí.  
¿Quién soy? **El río Tananim.**

20. Una competencia internacional de rehabilitación de ríos gané y muchas tortugas blandas siempre albergué. Llevo el nombre de un rey asmoneo importante.  
¿Quién soy? **El río Alexander**

21. En Eretz Israel soy el único río grande que desemboca en el Mar Muerto y del Kineret sale, en mí se practica rafting sin pensarlo una vez más.  
¿Quién soy? **El río Jordán**

### Bosques, embalses y parques

22. Dicen que soy un pulmón verde y en mí el KKL plantó por primera vez olivos estoy en el centro del país, nadie se pierde.  
¿Quién soy? **El bosque Ben Shemen**

23. Tengo un museo dentro de una fortaleza y soy el bosque más grande plantado en la Galilea. El KKL pavimentó mis senderos y me cuida.  
¿Quién soy? **El bosque Birya**

24. En mí se investiga y tengo restos de una ciudad bíblica. Para turistas adultos y jóvenes hay albergue aquí.  
¿Quién soy? **El bosque Yatir**

25. Recibo y acopio muchas aguas aluvionales, gracias a mí en el Néguev florecen los naranjales, hay muchos otros construidos para ayudar, como yo.  
¿Quién soy? **El embalse de Besor**

26. Llegan a mí muchos pájaros para beber de mis aguas puras y de sus migraciones encuentran descanso.  
¿Quién soy? **La laguna Hula**

### Ciudades. Adivinanzas breves

27. La capital de Israel - **Jerusalén**

28. La capital del Néguev - **Beer Sheva**

29. La primera ciudad hebrea - **Tel Aviv**

30. Una importante ciudad portuaria entre el mar y el Carmel - **Haifa**

31. Una de las cuatro ciudades sagradas, que es también la capital de la Alta Galilea - **Safed**

32. Una de las cuatro ciudades sagradas, se encuentra junto a un mar - **Tiberíades**

33. Una de las cuatro ciudades sagradas, en la que están sepultados los patriarcas - **Hebrón**

34. Se encuentra a orillas del Mar Rojo  
- **Eilat**

## Clases de poblaciones: Adivinanzas que combinan personajes

35. Soy la primera moshavá. Me construyeron judíos del antiguo ishuv y nuevos inmigrantes y el Rabino Yoel Moishe Solomon fue uno de mis fundadores. Soy la madre de todas las esperanzas.

**Petaj Tikva**

36. Me encuentro a orillas del Mar de Galilea y me fundó uno de los primeros grupos de inmigrantes. La poetisa Naomi Shemer, que escribió la canción "Jerusalén de oro", nació y creció en mí.

**Kineret**

37. Me encuentro en el valle de Jezreel. Soy el primer moshav. El escritor Meir Shalev escribió sobre mí en sus libros y también en periódicos.

**Nahalal**

38. Me fundaron nuevos inmigrantes de Marruecos y Túnez; Kobi Oz, el solista del conjunto Tipex, creció en mí.

**Sderot**

39. Soy una ciudad importante en Israel, en mí se encuentra el Teatro Habima fundado por la famosa actriz Hanna Rovina y sus compañeros.

**Tel-Aviv**



# Folleto informativo



## REGIONES DE ISRAEL

### La llanura de la costa

La llanura de la costa es una región plana de Eretz Israel, que se extiende a lo largo de la costa mediterránea, desde la frontera norte (llanura costera del norte) en Rosh Hanikrá hasta la frontera con Egipto en el sur (la llanura costera del sur), en la Franja de Gaza.

Esta región se extiende a lo largo de la costa mediterránea, donde se encuentra la mayor parte de la población de Israel. La tierra que cubre el área se denomina "tierra ligera": crestas de tierra caliza formadas a partir de dunas estabilizadas, o *hamra* (tierra rojiza), que durante muchos años era considerada inadecuada para la agricultura; sólo en el siglo XVIII los residentes de Jaffa descubrieron que el suelo de hamra era adecuado para el cultivo de cítricos. Después de la Primera Guerra Mundial, el KKL-JNF ayudó a fundar las "colonias de cítricos" de Kfar Saba, Raanana y Herzlia. Los pantanos que cubrían gran parte del área disuadían a los inmigrantes de asentarse allí, y la mayor parte de la población se concentraba alrededor de las ciudades portuarias. A pesar de ello, en 1925 el KKL-JNF compró las tierras del valle de Zevulun, cerca de la bahía de Haifa, y dos años más tarde, las tierras del valle de Hefer.

### Las montañas de Judá

Es una zona montañosa en el centro de Eretz Israel, que era la heredad de la tribu de Judá y lleva su nombre. Esta zona se extiende desde "Baal Hatzor" hasta el valle de Beer Sheva en el sur. Las montañas son en su mayoría de piedra caliza y dolomita, y entre ellas hay suaves capas de tierra calcárea y arcillosa, que juntas crean el paisaje escalonado de las terrazas. El clima en la zona es mediterráneo, y el bosque natural, que en el pasado cubría la mayor parte de la región, fue severamente

dañado por la tala, el pastoreo y los incendios. La zona montañosa abunda en bosques plantados y bosques naturales (el 70% de su superficie está cubierto de bosques). Los bosques y las zonas

abiertas en las montañas de Judá son uno de los pulmones verdes más importantes para los habitantes del centro del país en general, y de Jerusalén en particular. En 1950, por iniciativa de Yosef Weitz (director general del KKL-JNF), empezó la creación de nuevas poblaciones rurales, llamadas "aldeas de trabajo", en zonas de montaña, que debían ser pobladas por razones nacionales y de seguridad. El KKL-JNF ofreció trabajo a los primeros habitantes de estas poblaciones en la preparación de las tierras y la forestación; de esa manera fue una importante fuente de ingresos para los residentes locales, así como un lugar de reunión que acercaba a los diversos inmigrantes y a los veteranos.

### El desierto de Judá

El significado de la palabra "desierto" en la Biblia es "un lugar al que se va a pastar con el rebaño". La definición botánica del desierto indica que es un área con aproximadamente un 10% cubierto de vegetación. La expresión *midbar betzel gueshem* (sombra orográfica, literalmente "desierto a la sombra de la lluvia") se refiere al hecho de que una zona se encuentra entre dos regiones altas (Transjordania y las montañas de Judá), de donde caen grandes cantidades de lluvia. Cuando las nubes alcanzan el desierto de Judá, se calientan como resultado de las diferencias extremas de altura y, por lo tanto, la cantidad de precipitaciones en esta región es baja. La zona desértica se extiende al este de las montañas de Judá, entre ellas y el valle del Mar Muerto. En el este, el desierto está rodeado por los acantilados de Haatakim, entre cuyas rocas se encuentran algunos de los arroyos más hermosos del país. En otoño e invierno, la zona está sujeta a múltiples inundaciones. A lo largo de la historia, esta región inhóspita fue el refugio de rebeldes y fugitivos, desde el rey David, que huyó de Saúl, a los monjes

solitarios del período bizantino. El principal asentamiento permanente en el área fue Ein Guedi, donde se cultivaba el caqui. Con la creación del Estado, esta zona quedó bajo control jordano y fue liberada sólo en la Guerra de los Seis Días.

### **Las montañas de Shomrón (Samaria)**

Forman parte de la cordillera central de Eretz Israel, que lleva el nombre de la ciudad bíblica de Shomrón que era la capital del Reino de Israel en la antigüedad. Durante el período bíblico era un cruce muy importante; después de la expulsión de los habitantes de la región, la ciudad fue ocupada por los samaritanos, y desde la Guerra de los Seis Días, esta área ha estado fuera de la "línea verde". Hoy en día, en esta zona se encuentran las grandes ciudades árabes de Nablus, Kalkilya, Tulkarem y Jenin, así como varias poblaciones judías, principalmente la ciudad de Ariel.

### **La Shfelá**

Es la zona de transición entre la llanura costera y las montañas de Judá. Está compuesta principalmente por rocas de tiza blanda, cubiertas por una capa caliza dura llamada nari. En su mayor parte está cubierta por bosque mediterráneo y su fauna es variada. Durante el período bíblico, esta región estuvo bajo el control de distintos pueblos y siempre estuvo sujeta a luchas. La Shfelá se convirtió en una zona importante durante la rebelión de Bar Kojba; en cierto momento los rebeldes tenían el control total sobre Judá y la llanura costera. Hoy en día, sus ciudades más importantes son: Ramle, Nes Ziona, Rehovot y Bet Shemesh.

En esta región se han creado varios parques y bosques que son sitios de esparcimiento para los habitantes del país. Uno de los más grandes es el parque Gran Bretaña, creado por el KKL-JNF en la década de 1950 con ayuda de la comunidad judías de Gran Bretaña. Aquí se encuentra también uno de los bloques forestales más grandes del país, el bosque Ben Shemen, también conocido como "el pulmón verde". Sus tierras fueron compradas en 1905 y es el bosque más antiguo del Keren

Kayemet Lelsrael. Tres años más tarde se empezaron a plantar en él olivos en memoria de Biniamin Zeev Herzl.

### **Valle de Beit Sheán**

Es un valle que se encuentra en la falla sirio-africana, y limita al oeste con las montañas de Guilboa, el río Jordán al este, la Baja Galilea al norte y el valle del Jordán al sur. El clima en la región es muy caluroso y húmedo durante los meses de verano. El asentamiento humano empezó con la construcción de la antigua Bet Sheán, cuyas magníficas excavaciones están abiertas a los visitantes. Durante el período del Imperio Otomano pasaba por allí el "tren del valle", que formaba parte del ferrocarril de Hedjaz, que conectaba Haifa con Tzemaj y Damasco, en Siria. La estación Naharaim es la estación de ferrocarril más baja del mundo, a 246 metros por debajo del nivel del mar.

### **El Néguev**

Es un área desértica que cubre más de la mitad del territorio del Estado de Israel. Su límite norte está determinado por el promedio de precipitaciones: la línea en la cual llueve un promedio de 200 mm al año. En su parte norte se encuentra el valle de Beer Sheva, en el centro la zona de los montes del Néguev y la meseta del Néguev, y en el sur las montañas de Eilat; la Aravá es su límite al este. La mayor parte de los ríos se secan en verano, y en la temporada de lluvias fluyen por ellos las aguas aluvionales. Beer Sheva, la ciudad más grande de la región, es considerada la capital del Néguev.

El Estado de Israel no tiene abundantes fuentes de agua. Con sus obras en el Néguev, el KKL-JNF contribuye a enriquecer los recursos hídricos del país y acrecienta las posibilidades de aumentar la población y mejorar la agricultura y el turismo. Durante la primera década del Estado de Israel, el KKL-JNF participó en la planificación de la línea de agua Yarkon-Néguev, que fue inaugurada en 1955 y empezó a transportar el agua del Acueducto Nacional en 1964. Desde la década de 1990 el

## Folleto informativo

KKL-JNF opera en la región en el marco del plan "El Néguev del crecimiento". La construcción de embalses que capturan las aguas aluvionales y las infiltran en las napas subterráneas es sólo uno de los pasos destinados a desarrollar el Néguev y aumentar su población. Además de eso, el KKL-JNF fomenta en la región el cultivo de cítricos, que se trasladó desde la llanura costera al Néguev occidental (principalmente en la región de Besor).

En el marco de los esfuerzos del KKL-JNF para hacer retroceder el desierto, se han preparado limanes para plantaciones a la vera de las carreteras en el Néguev. El liman es una pequeña represa en zonas de clima árido. En su lecho se plantan arboledas para diversificar el paisaje. Su nombre proviene del griego y significa "puerto", un lugar bajo en el que se acopia agua. Los limanes se utilizan para diversos propósitos: pastoreo y sombra para el ganado, un lugar de reposo para las aves migratorias, un sitio de descanso para los soldados durante el entrenamiento militar, parques de esparcimiento para excursionistas. En los limanes accesibles, el KKL-JNF instala mesas de picnic y botes de basura en beneficio de los visitantes.

### La Aravá

Es un valle largo y estrecho que se extiende desde el sur del Mar Muerto hasta el Golfo de Eilat y que separa las montañas de Edom de las del Néguev. La frontera entre Israel y Jordania pasa por ella. Es una zona seca y desértica, con pocas fuentes de agua. En la antigüedad, la Aravá era una zona de tránsito, a través de la cual la ruta de las especias de los nabateos unía la Península Arábiga con el mar. La agricultura sofisticada y próspera en esta zona árida se debe, en gran medida, a las estaciones de investigación y desarrollo (I+D) en las que participa el KKL-JNF.

Las estaciones de investigación y desarrollo (I+D) participan en el desarrollo de nuevos cultivos y mejoras tecnológicas para los cultivos existentes, y ayudan a los agricultores del Néguev y la Galilea a competir con los mercados extranjeros y mejorar

su rentabilidad. La Aravá es un ejemplo muy conocido por su avanzada exportación agrícola, que utiliza métodos ecológicos: control biológico y riego con aguas salobres. Todo esto es el resultado de una investigación intensiva realizada por la Estación experimental de Investigación y Desarrollo "Iair" de la Aravá interna, una de las tres operadas por el Centro de Investigación y Desarrollo Aravá (dependiente del Instituto de Investigación del Desierto de la Universidad Ben-Gurion), con la asistencia y financiación de Keren Kayemet Lelsrael Israel, el Fondo ACI y el Consejo de la Flora.

### La Alta Galilea

La parte de la Galilea que se encuentra al norte del valle de Bet Hakerem se llama "Alta Galilea". Es una región montañosa, compuesta por crestas altas y valles estrechos y profundos. El pico más alto es el monte Merón. Históricamente, la Alta Galilea, con sus alturas, estuvo menos poblada que la Baja Galilea. Desde el período asmoneano en adelante empezó a convertirse en un centro del fanatismo judío. Las ciudades de Safed y Tiberíades fueron foco de peregrinaciones y pasaron a ser ciudades predominantemente judías. En 1882 se fundó Rosh Pina, seguida por Yesud HaMaalá, las primeras poblaciones judías en la Galilea.

El 11 de Adar 1946, miembros de movimientos juveniles, trabajadores y soldados dados de baja llegaron a la población de Birya en la Galilea, cuya tierra había sido comprada por el KKL-JNF, contra la voluntad de los británicos. Ésa fue una de las operaciones de colonización más famosas en el período anterior a la creación del Estado.

Hoy en día, el bosque de Birya es el mayor bosque plantado en la Galilea. En el centro del mismo se encuentra la Fortaleza Birya, un sitio que simboliza la lucha del pueblo judío para establecerse en sus tierras. La zona resultó dañada durante la Segunda Guerra del Líbano, y fue reconstruida según los fundamentos del desarrollo sostenible: los principios ecológico,

sociocultural, económico e intergeneracional. Esto significa preservar los recursos forestales en beneficio de las generaciones venideras, el cuidado basado en procesos de renovación natural y una gestión que apoye tanto la variedad de la flora y la fauna como la comunidad y la sociedad.

### **La Baja Galilea**

La parte de la Galilea ubicada al sur del valle de Bet Hakerem se llama la "Baja Galilea". Las montañas son más redondeadas y sus picos son más bajos que los de la Alta Galilea (alrededor de 500 metros). En su mayoría, la zona está cubierta de robledales.

Durante la Guerra de Independencia, esta zona fue conquistada como parte de la Operación Hiram. Desde entonces se han invertido grandes esfuerzos para atraer a pobladores judíos, a fin de lograr una mayoría judía. En la década de 1980 se inició un programa de nuevas poblaciones en la Galilea, destinado a atraer jóvenes a docenas de nuevas poblaciones.

Uno de los proyectos más grandes implementados por el KKL-JNF en esta área es la transferencia de aguas residuales tratadas desde Tiberíades y Nazaret hasta el embalse Sarona en la Baja Galilea, que recibirá cuatro millones de metros cúbicos por año y será el embalse de agua para agricultura más grande del país. La Galilea está considerada como la reserva de espacios abiertos del Estado de Israel.

### **El Monte Carmel**

Es una cadena montañosa que se extiende desde las montañas del norte de Shomrón hasta la bahía de Haifa. La altura del pico más alto es de unos 525 metros sobre el nivel del mar. Su forma es triangular y se divide entre el valle de Jezreel, el valle de Zevulun, la llanura de la costa y las alturas de Menashé. El Carmel es un símbolo de belleza y esplendor desde la antigüedad y es apodado "la montaña siempre verde" debido a la arboleda mediterránea que cubre sus laderas. Hay quienes sostienen que el nombre "Carmel" es la unión de las palabras kerem (viña) y El (Dios). Más de 80.000 dunames de la región del Carmel fueron

declarados parque nacional, de los cuales unos 24.000 dunames son reservas naturales. Los proyectos para la aclimatación y liberación de animales silvestres en el Carmelo, como el zoológico Hai-Bar, están destinados a restituir a este lugar poblaciones extinguidas de animales que alguna vez vivieron en él, como las águilas y los gamos.

El Monte Carmel estuvo habitado desde la antigüedad y la confrontación entre el profeta Elías y los profetas de Baal ocurrió en él, como se relata en la Biblia.

El Keren Kayemet LeIsrael plantó unos 30.000 dunames de bosques en esta región, creó estacionamientos y senderos panorámicos y cultiva y cuida grandes áreas de arboledas naturales en la zona.

### **El Monte Hermón**

Es la montaña más alta del Estado de Israel, ubicada en su frontera norte. El pico más alto, ubicado dentro de Israel, está a 2.236 metros sobre el nivel del mar. El Hermón se caracteriza por un clima extremo, que pasa de temperaturas cercanas al punto de congelación en los meses de invierno a unos 30° en el verano. El Hermón está compuesto de una cresta larga y estrecha de piedra caliza, parte de una cordillera frente al Líbano, y está nevado durante el invierno. La mayor parte de la montaña en Israel ha sido declarada reserva natural, en la que se puede encontrar los robles más grandes de Israel, así como una flora y fauna singulares

### **El Golán**

Es una meseta alta y plana en el norte del país, entre el Monte Hermón al norte y el río Yarmuj al sur, por donde pasa la frontera entre Israel y Siria, que quedó fijada durante la Guerra de los Seis Días y más tarde en la Guerra de Yom Kipur. Los numerosos arroyos en los Altos del Golán proporcionan aproximadamente un tercio del agua del Mar de Galilea. La población del Golán

## Folleto informativo

está formada por judíos, árabes, drusos y circasianos. El clima es mediterráneo y la tierra es resultado de la actividad volcánica antigua en el área.

### **El Kineret (Mar de Galilea)**

Es un lago de agua dulce que proporciona aproximadamente un tercio del consumo de agua potable y para la agricultura en Israel. Es el lago de agua dulce más bajo del mundo, ubicado a 210 metros bajo el nivel del mar. El nivel del agua varía según el equilibrio entre la cantidad de precipitaciones anuales, el bombeo y la evaporación. La profundidad máxima del agua es de 43 metros y su superficie es de 165 km<sup>2</sup>. El agua que fluye hacia el Kineret desde el río Jordán y los arroyos del norte es extraída por el Acueducto Nacional. Antes de la creación del Estado se fundaron junto a él la primera granja agrícola, Havat Kineret, y Degania, "la madre de los kibutzim". La pavimentación de la primera sección del sendero para bicicletas alrededor de Kineret fue completada por el KKL-JNF en 2008. El sendero comienza en el kibutz Maagan y está previsto que llegue a la playa de Shizaf-Rotem. La sección que se pavimentó es parte de un plan a largo plazo para la senda de circunvalación del Kineret para bicicletas y peatones. El camino serpentea a través de filas de árboles que convierten el recorrido, a pie o en bicicleta, en un deporte seguro combinado con un hermoso paseo al aire libre.

### **El Mar Muerto**

Es un lago de agua salada al borde del desierto de Judá, que se encuentra a lo largo de la falla sirio-africana. Sus orillas son la zona más baja del mundo y la salinidad del agua (cerca de 34%) es superada sólo por el Lago Assal en Yibuti. Alrededor del Mar Muerto se entabla una lucha continua entre tres campos: la industria (las empresas del Mar Muerto bombean su agua a los estanques de evaporación para extraer diversos minerales y sales); el turismo (hoteles que florecen y prosperan, así como fábricas de cosméticos, que se especializan en productos terapéuticos

y spa y son reconocidos mundialmente) y la conservación de la naturaleza: por sus características singulares y en vista del gran interés que despierta, la zona del Mar Muerto está expuesta a constantes luchas por su conservación. El nivel del agua disminuye y desde la década de 1970 ha bajado unos 20 metros debido al bombeo de aguas del río Jordán, el uso industrial y turístico del agua y la evaporación natural. Hoy en día, el Mar Muerto está en peligro de desaparición total y su superficie se reduce. Una de las soluciones propuestas para evitarlo es el "Canal del Mar", que transferirá agua del Mar Mediterráneo al Mar Muerto. La viabilidad de esta idea es reexaminada actualmente después de haber sido anteriormente descartada.

### **El Mar Mediterráneo**

El Mediterráneo se encuentra entre los continentes de África, Europa y Asia, y está conectado con el Océano Atlántico en el oeste, el Mar Negro en el este y el Mar Rojo en el sur. La principal diferencia entre el océano y el Mediterráneo es que el mar Mediterráneo es generalmente tranquilo, sus olas son bajas y sus mareas son relativamente débiles. A lo largo de la historia, el Mediterráneo ha servido como una importante arteria para el transporte de mercancías y ha conectado las diferentes culturas que vivían en sus orillas. Frente a las costas de Israel, los peces escasean debido al aporte relativamente bajo de agua de lluvia, que es rica en nutrientes. El pequeño puerto pesquero de Jaffa servía a quienes llegaban a Israel hasta principios del siglo XX. Más tarde, hasta mediados de la década de 1950, estaba activo el puerto de Tel Aviv. En Haifa, el puerto funcionó desde el siglo XIV a.e.c. El nuevo puerto de Haifa se inauguró en la década de 1930 y fue utilizado por los británicos durante la Segunda Guerra Mundial. El puerto de Ashdod fue inaugurado por el Estado de Israel en 1966 y en 2000 se inauguró en la misma ciudad el puerto más moderno y sofisticado de Israel.



## El valle de Jezreel

Es un valle grande y fértil, ubicado entre la Baja Galilea al norte y las montañas de Shomrón al sur. A lo largo de la historia, sus tierras fueron consideradas las más fértiles del país. En ellas cultivaba Navot su viñedo cerca del palacio del rey Acab, que éste deseaba para sí mismo. En 1891, Yehoshua Hankin empezó a comprar las tierras del valle para el KKL-JNF, a pesar de la prohibición otomana de la inmigración judía. Durante años Hankin compró más y más tierras y redimió el valle de manos extranjeras para poblarlo con el trabajo agrícola judío. La agricultura prospera en él y se encuentran todo tipo de poblaciones: moshavim como Nahalal, kibutzim como Ein Harod, etc.



## RÍOS

### El río Yarkón

Es un río de 28 kilómetros de largo, que en el pasado fue el más caudaloso de la llanura de la costa. A lo largo del tiempo, sus aguas fueron utilizadas para la agricultura y la operación de molinos de harina construidos a su vera. En la década de 1930 los ingleses construyeron la planta Yarkón-Jerusalén, que extraía agua de las fuentes del Yarkón y las conducía a Jerusalén pasando por Shaar Hagai. En 1955 empezó a operar la planta Yarkón-Néguev, destinada a suministrar a los residentes del Néguev agua de las fuentes del río Yarkón, y en la década de 1960 esta planta bombeaba casi toda el agua del río, al tiempo que empezó la construcción masiva de viviendas alrededor del Yarkón, cuyas aguas se contaminaron hasta convertirse en un peligro para la salud pública. A fines de la década de 1980 se decidió rehabilitarlo; hoy en día, el cauce superior está restaurado y a sus orillas hay sitios históricos y arqueológicos. El cauce central, contaminado, se hizo famoso por el "desastre de las Macabeadas", y el cauce inferior se mezcla con agua de mar y se contamina periódicamente a consecuencia del flujo proveniente del cauce central.

## El río Taninim

Es un río perenne de 25 km de longitud, que se extiende desde Ramat Menashé hasta el Mar Mediterráneo y desemboca en el mar, cerca del kibutz Maagan Mijael. Un sistema de represas y canales y un acueducto del período romano bizantino que pasaba cerca del río, se utilizaba para transportar agua a la ciudad de Cesárea, para riego y para operar molinos de harina. En la antigüedad, en el agua del río y en el cercano pantano de Kabara había lagartos (taninim, en hebreo), que dieron su nombre al río. En esta zona se encuentran los primeros emprendimientos judíos en el siglo XX: el desecamiento del pantano de Kabara y los proyectos agrícolas del Barón Rothschild. La mayor parte de la antigua planta de agua y los molinos de harina fueron rehabilitados por el Ministerio de Protección del Medio Ambiente, y en 2004 se creó un lago destinado a poner en funcionamiento las antiguas instalaciones de agua, algunas de las cuales ya están activas.

## Río Alexander

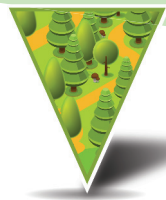
Es un río perenne de 32 km de largo, uno de los más grandes de la llanura de Sharón, que lleva el nombre del rey asmoneo Alexander Janeo (al igual que el kibutz Beit Yanai en esta misma región). En el pasado la zona del valle de Hefer que el río atraviesa, estaba cubierta de pantanos, que fueron desecados en los principios de la colonización judía en la década de 1930. El cauce fue ampliado en la década de 1960 para evitar inundaciones, y hasta hace unos años el río sufría una grave contaminación debida a los efluentes industriales, residuos domésticos y agrícolas. La flora y fauna se vieron afectadas y el río se convirtió en un peligro para la salud. En 1994 se creó la Dirección de Rehabilitación del Río, en cooperación con el KKL-JNF. Hoy en día, a pesar de que el agua proviene de diversas fuentes (napas subterráneas, estanques de piscicultura de los alrededores, drenaje de los campos y aguas residuales purificadas), su entorno se ha convertido en un verdadero vergel y se han eliminado los contaminantes.

## Folleto informativo

### El río Jordán

Es un río que corre junto a la falla sirio-africana a lo largo de Israel. Tiene una extensión de cerca de 250 km y muchos recodos. La mayor parte de su caudal proviene de la lluvia y la nieve que caen sobre el Monte Hermón. Sus fuentes principales son tres arroyos que confluyen: Dan, Hermón y Snir. La parte norte del río es apodada "Jordán montañoso" por la zona montañosa que atraviesa. Es mencionado muchas veces en la Biblia y en los Evangelios, y es considerado un lugar sagrado para los cristianos. La construcción del Acueducto Nacional en la década de 1960 y de embalses a lo largo del río Yarmuj en el lado sirio llevaron a la reducción de las fuentes de agua del río al sur del Kineret, que afectó gravemente el medio ambiente y el nivel del agua del Mar Muerto.

El KKL-JNF opera el Parque Jordán, que cubre un área de 1.000 dunames y está ubicado en el extremo noreste del Kineret, junto a uno de sus principales afluentes (situado más al este de todos). El parque combina sitios con instalaciones para esparcimiento (senderos para caminatas, antiguos molinos de harina con acueductos y estanques, el sitio arqueológico de Beit Zida, kayaks y botes de goma, zonas con césped, mesas de picnic, rincones encantadores a lo largo del afluente, bebederos, áreas de juegos para niños, puestos de comida y servicios públicos.



### BOSQUES Y PARQUES

#### Bosque Ben Shemen

Es uno de los grupos más grandes de bosques en el país, con una superficie de 21.000 dunames al este de Lod. Las tierras de Ben Shemen fueron compradas para el KKL-JNF por Eliahu Sapir y Yehoshua Hankin en 1905, y en una parcela de 100 dunam se construyó una fábrica de aceite, de la que proviene el nombre del bosque (shemen, aceite en hebreo). Este nombre alude también a la parábola bíblica del profeta Isaías 5:1: "Mi bienamado tenía un olivar en una colina fértil." Un incendio destruyó la fábrica en 1915 y la compañía propietaria fundó la fábrica "Shemen", que existe hasta el presente. Las primeras plantaciones del KKL-JNF en este bosque fueron de olivos, pero los cultivos fracasaron y el KKL-JNF plantó pinos y cipreses en las zonas inadecuadas para cultivos. Hoy en día, el bloque Ben Shemen, en su mayoría poblado por pinares, sirve como área de recreación y esparcimiento con juegos e instalaciones para todo público. El KKL-JNF cuida el bosque y también planta árboles frutales, de hojas anchas y especies típicas de Israel.

Las sendas panorámicas del Bosque Ben Shemen están señalizadas para la comodidad de los visitantes y conducen a paisajes y sitios variados. Uno de ellos, el "Camino de la electricidad", recibió ese nombre por la línea de electricidad que atraviesa el bosque. En Pesaj de 5752 (1992), el KKL-JNF promovió un proyecto de esculturas ambientales en la explanada ubicada a la vera del camino. Además de las esculturas, también hay juegos escultóricos diseñados con metal y piedra, que añaden un toque especial al bosque. Otro sitio peculiar es el "Parque para Ciegos" para personas con discapacidades visuales, que lleva el nombre de Maurice Kaufman y que fue creado con la ayuda de los Amigos del KKL-JNF en los Estados Unidos, para que personas ciegas puedan pasear solas y tomen contacto con el medio ambiente ejercitando los otros sentidos.

## Bosque Yatir

Es un bosque muy grande al pie del monte Hebrón, a la vera del desierto, que cubre más de 40.000 dunas. En contra de todas las probabilidades y del clima desértico, los silvicultores del KKL-JNF tuvieron éxito con estas plantaciones, que empezaron en 1964. Dentro del bosque se encuentran los restos arqueológicos de Yatir, la ciudad levítica mencionada en la Biblia que dio su nombre al bosque. Hay coníferas, árboles frutales, de hojas anchas, eucaliptos y acacias, viñedos y diversos arbustos. En los últimos años se desarrollaron sendas panorámicas, senderos para caminatas y sitios para picnic accesibles a todo público. El bosque genera un "pulmón verde" para los residentes de la región. Recientemente el KKL-JNF acondicionó en la fortaleza de los guardabosques una sala de huéspedes e información abierta sin costo las 24 horas, para quienes recorren el Sendero Nacional de Israel.

En el Bosque Yatir se llevan a cabo actividades de investigación dirigidas por el Prof. Dan Yakir del Instituto Científico Weizmann, en cooperación con investigadores de otras instituciones. El propósito de estos estudios es entender las interrelaciones entre el bosque y su entorno. Los mismos forman parte de la red FLUXNET, un proyecto de investigación de la NASA que estudia la absorción y emisión de dióxido de carbono, vapor de agua y energía entre los bosques y su entorno en todo el mundo. Desde 2000, el bosque Yatir se ha convertido en un verdadero "laboratorio" y se ha construido en él una estación de monitoreo avanzado que examina los datos naturales: precipitaciones y humedad, crecimiento y patrones de actividad de los árboles, emisión de gases de los árboles, composición del aire, etc. La ubicación "no natural" del bosque hace que los resultados de este estudio sean aún más significativos. Uno de los principales indicadores investigados es el grado de absorción del dióxido de carbono del aire, debido al hecho de que las precipitaciones en el bosque han disminuido gradualmente de 350 a 300 milímetros por año, y la cantidad de compuestos de carbono

en el aire aumenta paralelamente. Esta investigación es la única en los últimos años que examina el funcionamiento general del bosque, tanto en su dimensión ecológica como en su funcionamiento autónomo.

## Bosque Birya

Es el bosque más grande de la Galilea plantado por el hombre. Cubre unos 20.000 dunas y se extiende entre Safed, Rosh Pina, el río Daltón y el río Amud. La mayor parte del bosque está formada por pinos de Jerusalén, pero el KKL-JNF lo ha diversificado con otras especies de pino (como brutia y canario), y también con cedros mediterráneos. En el bosque hay diversos sitios, huertos, manantiales, una antigua sinagoga, tumbas de sabios, etc. Entre los sitios históricos que se encuentran en el bosque cabe mencionar la fortaleza Birya, que actualmente es un museo que presenta la historia de la zona y que está dedicada especialmente a la inmigración a Biriya en 1946; así como los restos de la antigua población judía de Naburia, con una antigua sinagoga y las tumbas de los sabios Yaacov de Naburia y Elazar Hamodai, y los manantiales naturales Ein Naburia, Ein Yavnit, Ein Marganit y Ein Guever. La tumba de Yonatan Ben Uziel está ubicada cerca del bosque, y hay quienes creen que la peregrinación a ella ayudará a conseguir pareja. En el bosque hay sendas para paseos, un establo con caballos, observatorios de pájaros, un sitio para picnic y diversas instalaciones para esparcimiento y actividades recreativas.

Las tierras de Birya fueron compradas en 1908 por el Barón de Rothschild, pero después del fracaso de la colonización en 1922, el área fue transferida al KKL-JNF. En el centro del bosque se encuentra la fortaleza Birya, construida por miembros del regimiento religioso del Palmaj en 1945. Cerca de ella había un embalse de agua que proporcionaba toda el agua para el consumo del lugar. Las torres de vigilancia servían, entre otras cosas, para conectar a la población judía de Safed con el comando de la Alta Galilea de la Haganá en el kibutz Ayelet Hashajar. Los residentes en Birya ayudaron a los judíos de Siria que llegaban

## Folleto informativo

clandestinamente a Israel. Cuando los ingleses descubrieron dos depósitos clandestinos de armas en la fortaleza de Biryá, arrestaron a 3.000 miembros de movimientos juveniles y de la Haganá y los evacuaron a la fuerza. El tercer intento de tomar la fortaleza tuvo éxito, los ingleses se rindieron y permitieron que los pobladores permanecieran en ella dos meses más. La parte más alta del monte, donde está situada, es apodada "el monte de los intrépidos", en homenaje a los primeros habitantes. Actualmente, la fortaleza es un museo apasionante que brinda testimonio de la historia del lugar. El KKL-JNF ha acondicionado en este bosque muchos sitios de estacionamiento, pavimentado una ruta panorámica que lo cruza a todo su largo y preparado tres recorridos de excursiones.

El turismo es un rubro complementario importante para crear fuentes de trabajo: muestra las formas de población rural y urbana al público en general y las transforma de una zona exclusivamente residencial en un área de recreación interesante. Israel ha sido bendecida con una amplia gama de paisajes naturales, combinados con sitios históricos singulares. El KKL-JNF fomenta el turismo y desarrolla principalmente sitios de valor histórico, natural y paisajístico, abre caminos en sitios de interés, los prepara para el acceso de visitantes, genera un entorno verde y sombreado, preserva la tierra y el medio ambiente y resalta las características peculiares del lugar. En los últimos años, el KKL-JNF participa en la planificación y construcción de proyectos y parques que generan cambios, incluidos algunos accesibles para personas con discapacidades de movilidad y ciegos. La Sección para Ciegos del KKL-JNF destina muchos recursos a la promoción y mejora del bosque como lugar de recreación y esparcimiento. La expresión práctica de esta política es la preparación del bosque para la recepción del público: la señalización clara, el trazado de sendas cómodas para ciclistas y peatones y los sitios con juegos infantiles, mesas de picnic, senderos para caminatas y torres de observación crean un bosque agradable y más accesible para todos los visitantes.

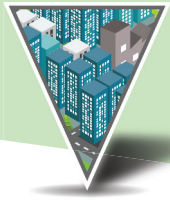
### La laguna Hula

El proyecto principal del KKL-JNF en la década de 1960 fue el desecamiento de los pantanos de Hula y la preparación de las tierras fangosas del valle para actividades agrícolas.

En 1993, el Keren Kayemet regresó al valle de Hula y anegó 1.000 dunas. El resultado fue beneficioso para la región, ya que el valle volvió a convertirse en una nueva-antigua zona de cría de aves y plantas, y los caminos que se abrieron alrededor atrajeron a muchos turistas y ayudaron a lograr el objetivo principal: evitar la contaminación del Kineret.

Hoy en día, en el parque de la laguna Hula se pueden observar aves en su camino de Europa a África, navegar, ver búfalos y otros animales silvestres y disfrutar de la vegetación y los animales peculiares de la zona. La creación del lago también es deseable en términos de conservación de la naturaleza. A la laguna Hula se agregó otro estanque de agua importante, que es aprovechado por las aves migratorias. En el futuro, el KKL-JNF anegará otra parte, que servirá como una barrera adicional para mantener la calidad del agua del Kineret y contribuirá al desarrollo del turismo en el norte del país.

Para no dañar el equilibrio ecológico en el parque, no se permite el ingreso de vehículos privados. Se lo puede recorrer en bicicleta o con un servicio de transporte especial disponible para los visitantes: el "vehículo oculto".



## CIUDADES

### Jerusalén

Jerusalén es la capital de Israel, así como la ciudad más grande del país con una población de 753.000 almas (en 2008). Se encuentra en las montañas de Judá, sobre la divisoria de aguas del país. Es una ciudad sagrada para las tres religiones, el judaísmo, el cristianismo y el islam, y en vista de su valor religioso, siempre ha sido el foco de conflictos y disputas. A fines del siglo XIX empezó la construcción de nuevas casas alrededor de la Ciudad Vieja, que crecieron a lo largo de los años y hoy en día son la parte más grande de Jerusalén. En 1981, UNESCO declaró a la Ciudad Vieja Patrimonio Cultural de la Humanidad.

### Tel Aviv

Por sus dimensiones, Tel Aviv-Jaffa es la segunda ciudad de Israel, con aproximadamente 391.300 habitantes (en 2008). Es conocida como la "primera ciudad hebrea" porque fue la primera creada por el Movimiento Sionista fuera de las antiguas poblaciones y las colonias agrícolas. Tel Aviv fue fundada en 1909 como un barrio llamado Ahuzat Bait, con el objeto de crear una primera ciudad hebrea junto a la Jaffa árabe. En ella se encuentran el foco de la economía y el sistema bancario de Israel, la Bolsa de Valores, diversas embajadas, las redacciones de los principales periódicos, etc. La industria de hi tech se concentra principalmente en la región de Dan.

### Beer Sheva

Beer Sheva, la capital del Néguev, es la séptima ciudad de Israel por su población, y la segunda por su superficie. El origen de su nombre se encuentra en el Libro del Génesis, en el pacto que Abraham concertó con Abimelec, el rey de Guerar: "porque allí juraron los dos". Después de la conquista de Beer Sheva durante la Guerra de Independencia, sus casas fueron pobladas por judíos. En la década de 1950, al norte de la ciudad turca empezó

la construcción de la ciudad nueva, que fue inaugurada por Golda Meir, entonces ministra de Trabajo. Fue diseñada como una ciudad suburbana con jardines, pero las condiciones desérticas del entorno eran más adecuadas para la construcción densa que se desarrolló más adelante. En la década de 1990, muchos inmigrantes rusos y de la CEI llegaron a la ciudad y su población creció enormemente. En Beer Sheva se encuentran la Universidad Ben Gurion, el Hospital Soroka, tribunales, un mercado beduino, etc.

### Haifa

Haifa, la capital del norte, es la tercera ciudad de Israel, con 265.000 habitantes (en 2008). Ha sido un puerto desde el siglo III a.e.c., y también hoy en día su puerto es el más importante del país. Los aspectos del paisaje son variados y peculiares debido a la contigüidad de la bahía natural, la franja costera y el Monte Carmel. Ésta es la única bahía natural de Israel, y el parque Carmel es uno de los pulmones verdes más grandes e importantes del país.

Durante la Guerra de Independencia, los residentes árabes de Haifa se rindieron a la Haganá y las casas fueron pobladas por inmigrantes judíos. Fue el último lugar evacuado por el Mandato Británico. Con la inmigración masiva en la década de 1950, Haifa se expandió aún más. Es una ciudad mixta y un símbolo de la convivencia entre judíos y árabes; asimismo, es el hogar del Technion (Instituto Tecnológico de Israel), la Universidad de Haifa, el puerto y los jardines Bahai. La ciudad cuenta con todo tipo de transporte: aeropuerto, trenes, un teleférico, puerto, y un tren subterráneo (Carmelit).

### Safed

Safed, la capital de la Alta Galilea, es una de las cuatro ciudades sagradas y la ciudad más alta de Israel (hasta 925 m). Su población (en 2008) es de aproximadamente 28.700 almas. En ella se concentraba la mayor parte de los judíos del antiguo ishuv (los judíos que vivían en Israel antes de los comienzos

## Folleto informativo

del sionismo) en el norte, desde fines de la Edad Media hasta el siglo XIX. A fines del Mandato Británico, los ingleses la entregaron a los árabes y la ciudad judía fue sitiada y liberada sólo después de arduas batallas. Después de la conquista, Safed fue poblada por nuevos inmigrantes y se creó su peculiar barrio de los artistas. Gracias a la combinación singular de arte, importancia religiosa, paisaje y clima, Safed se ha convertido en una atracción turística floreciente.

### **Tiberíades**

Es una ciudad sagrada situada en la costa occidental del mar de Galilea. La población de Tiberíades (en 2008) es de 39.700 habitantes. Su fundador fue Herodes Antipas y lleva el nombre del emperador Tiberio, que gobernó alrededor del año 20 e.c. El Talmud de Jerusalén fue redactado allí y siempre ha servido como un importante centro religioso. Tiberíades es también la ciudad más baja del mundo: 212 metros bajo el nivel del mar. Tiene restos arqueológicos de los períodos romano y bizantino y también tumbas de muchos sabios. En la actualidad, sus habitantes se dedican principalmente al turismo.

### **Hebrón**

Es una ciudad sagrada, también conocida como "la ciudad de los patriarcas", ubicada en el centro de las montañas de Hebrón al sur de Jerusalén. Es una de las ciudades más antiguas del mundo, habitada sin interrupciones. Tiene una población de 167.000 residentes palestinos y en su mayoría está bajo el gobierno palestino, pero también hay algunos barrios judíos bajo el control del Estado de Israel y su ejército. En ella se encuentra la gruta de Majpelá (tumba de los patriarcas), donde según la tradición fueron sepultados Abraham y Sara, Isaac y Rebecca, Jacob y Lea. Fue un gran centro judío e incluso la capital del Reino de Israel durante los tiempos bíblicos. Los judíos de Hebrón fueron expulsados y masacrados durante los disturbios de 1929 y 1936, y abandonaron la ciudad con la creación del Estado hasta finales de la década de 1960. Después de la Guerra de los Seis Días, durante la cual la ciudad fue reconquistada,

se construyeron algunos barrios judíos, que siguen siendo un foco de discordia entre judíos y palestinos. Cerca de Hebrón se encuentra Kiriath Arba, cuyo nombre proviene del antiguo nombre de Hebrón.

### **Eilat**

Es la ciudad más al sur de Israel, y cuenta con 47.000 habitantes. Durante el período bíblico se llamaba Etzion Gaver y era un puerto y un centro del comercio de cobre. En 1949, el izamiento de la "bandera de tinta" (pintada por los soldados) en la estación de policía de Um Rashrash marcó el final de la Guerra de Independencia. A principios de la década de 1950 se creó allí una pequeña población, habitada principalmente por trabajadores portuarios, miembros del ejército y expresidarios. La llegada a la ciudad era larga y difícil, a través de Mitzpé Ramón. Después de la Operación Kadesh y la inauguración del aeropuerto, que facilitó la llegada a ella, Eilat empezó a desarrollarse como una ciudad portuaria y turística. Hoy en día se entabla en la ciudad una confrontación permanente entre el conservacionismo y el desarrollo, entre la naturaleza y el medio ambiente y el puerto, los hoteles y las instalaciones turísticas y de esparcimiento. A la entrada de Eilat se encuentra el "Bosque de Holanda", un bosque desértico con árboles adecuados al medio ambiente. Otro rincón verde es el área de observación de aves, que el KKL-FNJ ayudó a crear y desarrollar.

### **Kiriath Shmoná**

Kiriath Shmoná es la ciudad más al norte del Estado de Israel, y cuenta con 24.000 habitantes. Lleva el nombre de los ocho jóvenes que murieron en combate en las cercanas Tel Hai.

Fue fundada en 1949, primero como un campamento de tránsito en las tierras de la aldea árabe Al-Khalza, cuyos habitantes huyeron durante la Guerra de la Independencia, para nuevos inmigrantes de Yemen y Rumania, y más tarde de África del Norte.

La ciudad fue construida sin un plan maestro, sino un barrio tras otro de acuerdo con las olas de inmigración. Kiriath Shmoná

es la ciudad más grande de Galilea, y su ubicación junto a la carretera 90 la convierte en un centro regional para las comunidades circundantes, en diversos aspectos: servicios de salud especializados, industria, servicios empresariales y comercio. Debido a su ubicación cerca de la frontera de Israel con El Líbano, desde la década de 1960 sufrió infiltraciones terroristas que cruzaban la frontera, así como el lanzamiento de cohetes Katyusha. En la década de 1990, unos 6.000 inmigrantes de la ex Unión Soviética se establecieron en la ciudad.

### Yeruham

Yeruham es un consejo regional al sur de Beer Sheva. Fue fundada en 1950, inicialmente como un campamento de tránsito para inmigrantes de Rumania, a los que luego se incorporaron inmigrantes de Marruecos, Persia e India; todos juntos crearon una población variada. El campamento había sido construido cerca de la "ruta del petróleo" entre Maale Akrabim y Beer Sheva, en la meseta del Néguev. Fue desmantelado en 1959 y en su lugar se creó una población permanente, que fue declarada consejo local. Durante la década de 1960, muchos jóvenes la abandonaron y durante muchos años sufrió una migración negativa. En la década de 1970, familias ultraortodoxas y familias sionistas religiosas que habían inmigrado de diversos países se establecieron en Yeruham, porque consideraban que poblar el Néguev era la concreción del ideal sionista. A fines de la década de 1970, un grupo de familias religiosas sionistas llegaron de todo el mundo y establecieron una institución de estudios de arte y judaísmo. Estos grupos también llevaron a una gran diversidad en la ciudad, tanto religiosa como étnicamente. Después de 1986 llegaron grupos de Nahal del movimiento juvenil Bnei Akiva, y muchos de ellos se afincaron en la ciudad. Al cabo de unos años se creó una yeshivat hesder (institución que combina los estudios religiosos con el servicio militar) que atrajo a cientos de estudiantes, algunos de los cuales se quedaron en Yeruham. En la década de 1990 llegaron inmigrantes de la ex Unión Soviética y la población creció ligeramente; también

llegaron algunos inmigrantes de Gran Bretaña y los Estados Unidos. Hoy en día, aproximadamente la mitad de la población proviene del norte de África, alrededor de una cuarta parte de la ex Unión Soviética, y el resto de Europa Occidental y los Estados Unidos.



## EMBALSES

### Información general

La economía hídrica de Israel se ve afectada, ante todo, por el hecho de que la mayor parte de su territorio se encuentra al borde del desierto. En la antigüedad, las poblaciones humanas existían sólo cerca de las fuentes de agua; hoy en día, con la tecnología moderna, no es necesario vivir cerca de ellas, pero casi todos los residentes de Israel se concentran en la parte norte del país, donde prevalece el clima mediterráneo. Las mediciones de las Naciones Unidas estiman que Israel padece una grave escasez de agua. El KKL-JNF concede gran importancia al desarrollo de la agricultura en Israel, no sólo por su propio valor, sino también para preservar los paisajes del país. A consecuencia de ello, el desarrollo de embalses de agua para la agricultura es una prioridad en la "agenda" del KKL-JNF. El desarrollo de embalses de agua a cargo del KKL-JNF empezó como un tema central a principios de la década de 1990 en el valle de Beit Sheán. La importancia de esta actividad radica en el hecho de que el KKL-JNF captura y acopia aguas marginales; si no fuera por esto, esas aguas se perderían. Más del 80% de las fuentes de agua que el KKL-JNF desarrolla son aguas recuperadas (efluentes) a diferentes niveles de purificación, y el resto son aguas aluvionales. Otra actividad notoria del KKL-JNF es el desarrollo de embalses en el sur del país, el Néguev y la Aravá, donde la escasez de agua es aún más grave. En Israel, actualmente se capturan unos 20 millones de metros cúbicos de aguas aluvionales al año, una

## Folleto informativo

cantidad equivalente al consumo de 200.000 habitantes por año. El agua se captura en embalses, se filtra en el suelo y se bombea para su aprovechamiento durante los meses de alta demanda. El KKL-JNF ocupa un lugar destacado en el desarrollo de esta fuente de agua. Hoy en día, sus embalses suministran un buen sustituto del agua dulce para la agricultura y alivian la crisis hídrica de Israel. Junto con otros grandes proyectos en los que el KKL-JNF participa, rehabilita los ríos de Israel y las reservas naturales acuáticas, como el valle de Hula.

La creación de embalses es de importancia crucial a nivel nacional. En Israel, cada agricultor paga sumas considerables por el consumo de agua para regar los cultivos. A veces, debido al precio del agua, no es rentable dedicarse a ciertos cultivos. La creación de embalses para acopio de agua (aguas residuales, aluvionales y desalinizadas) para el riego de los cultivos durante los meses de verano puede resolver el problema agrícola y contribuir a la prosperidad del Néguev. Generalmente no es necesario sellar artificialmente los embalses, porque después de algunos aluviones los sellan los sedimentos que se acumulan en ellos.

Con la creación de embalses en el Néguev, el KKL-JNF garantiza que cada millón de metros cúbicos de agua recogida en el embalse es suficiente para regar mil dunas de plantaciones al año y "liberar" una cantidad similar de agua dulce para el consumo doméstico de 10.000 personas. Los embalses también desempeñan una función importante en la absorción de efluentes, ya que contribuyen ecológicamente al sistema de eliminación de aguas residuales en Israel y aumentan el potencial hídrico en el Néguev. Asimismo, el KKL-JNF participa activamente en la construcción de plantas de tratamiento de aguas residuales para la agricultura y se ocupa del desarrollo de manantiales.

### **Embalse Guesher**

Forma parte de la cadena de embalses de agua del KKL-JNF en el valle de Beit Sheán y está destinado a absorber los excedentes no explotados del Kineret y el río Yarmuj, que de otro modo se verterían al río Jordán. Este embalse presta servicios al kibutz Guesher y las poblaciones cercanas para riego, pesca y turismo. En la época de migración se puede ver muchas aves acuáticas alrededor de él.

### **Embalse Besor**

Forma parte de una cadena de embalses de grandes dimensiones en el río Besor, que el KKL-JNF inauguró en 1996 como parte del plan "El Néguev en crecimiento" para acopiar las aguas aluvionales de invierno e infiltrarlas en las napas subterráneas. Junto con los dos embalses cercanos: Rehovot inferior y Rehovot superior, pueden acopiar cerca de 7 millones de metros cúbicos de agua. En años secos se los puede llenar con aguas residuales purificadas de la región Dan. Los embalses de Besor son un eslabón más en el desarrollo de la agricultura en el Néguev. Sus aguas permiten el aprovechamiento de la tierra para cultivos como naranjales, que hasta ahora se encontraban sólo en el centro del país debido a las limitaciones de riego.

## **LAS CUATRO CIUDADES SAGRADAS**

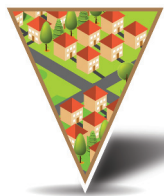
### **Información general**

Las "cuatro ciudades sagradas" es el apodo de cuatro ciudades en Israel –Jerusalén, Hebrón, Tiberíades y Safed– que empezó a usarse alrededor de 1640, con la organización de las comunidades judías con la distribución del dinero de beneficencia y las campañas de recaudación de fondos realizadas en la diáspora para recolectar dinero a fin de apoyar a los estudiosos y los pobres en Eretz Israel. Estas ciudades eran conocidas como "sagradas" porque en ellas o en sus alrededores se concentraba la mayor parte de la comunidad judía durante el período del exilio, debido a la existencia de sitios judíos históricos y las tumbas



de muchas personalidades importantes, y por la actividad de personajes destacados a lo largo del tiempo.

En estas ciudades vivía la mayor parte de la población judía de Eretz Israel, conocida como Haishuv Hayashan, desde fines de la Edad Media hasta fines del siglo XIX. La mayoría de sus habitantes judíos eran miembros de diversos kolelim (grupos de distribución), y algunos vivían de los fondos recaudados en la diáspora judía para los judíos en Israel.



## PERSONAJES Y SITIOS

### LAS PRIMERAS COLONIAS

#### Información general

Una colonia (*moshavá*, en hebreo) es una forma de asentamiento rural en Israel, basada en la propiedad privada de la tierra, la casa y la economía. El uso del término *moshavá* para caracterizarla se origina, entre otras cosas, en el área del *tjum hamoshav* (la zona de residencia permitida a los judíos) y en las colonias agrícolas judías en el sur del Imperio Ruso en el siglo XIX.

Los primeros indicios de colonias en Eretz Israel datan de fines de la década de 1870 y su continuación durante la Primera Aliá y la Segunda Aliá. Las colonias se basaban principalmente en la agricultura. La vida social y cultural en ellas constituyó una parte importante de la creación de la sociedad de los judíos sionistas en Eretz Israel.

**Petaj Tikva**, considerada la "madre de las colonias", fue creada en 1878 por exintegrantes del antiguo ishuv en Jerusalén y Safed. En 1882, inmigrantes de Europa del Este, miembros del movimiento Hibat Zion (Amor a Sión), fundaron las colonias de **Rishon LeZion**, **Zijron Yaakov** y **Rosh Pina**. En los años siguientes, los miembros de Hovevei Zion renovaron la colonia de Petaj Tikva y crearon otras nuevas, como Hadera, Nes Ziona, Guedera y Rehovot.

Estos colonos, comúnmente conocidos como "los granjeros de las colonias", abrieron un nuevo capítulo en la historia del asentamiento judío en Eretz Israel. Fueron los primeros en concretar la idea del renacimiento nacional según los pensadores sionistas en Europa: una vida creativa en Eretz Israel, basada en la vida rural y la agricultura. Por ello tanto, su alí recibió el nombre de "Primera Aliá", aunque muchos judíos habían llegado antes que ellos.

Esta empresa pionera de colonización no tuvo éxito económico. Las difíciles condiciones del clima y el terreno, la falta de experiencia agrícola de los colonos, el deficiente nivel de los servicios y la hostilidad general por parte del gobierno otomano afectaron a las colonias y pusieron en peligro su existencia.

Las colonias se salvaron del colapso económico principalmente debido a la ayuda del barón Edmond James de Rothschild, apodado "el benefactor renombrado", que se hizo cargo de la mayoría de las colonias de Hovevei Zion, invirtió grandes sumas en el desarrollo de infraestructuras y servicios públicos, agricultura avanzada y en la industria (especialmente en bodegas). Asimismo, compró tierras adicionales y creó nuevas colonias en todo el país, entre ellas Mazkeret Batia (Ekron), Beer Tuvia y Metula. Aunque las colonias se salvaron del colapso, se fortalecieron y crecieron, se vieron obligadas a renunciar a su independencia cuando su administración fue transferida a los funcionarios del barón. Estas colonias fueron conocidas como "las colonias del barón".

Con los años, la mayoría de ellas crecieron y se convirtieron en ciudades.

#### Personaje: **el Rabino Yoel Moshe Salomon**

(1838-1912), Fue *shadar* (emisario rabínico que recaudaba fondos entre las comunidades judías en el extranjero para los estudiosos de la Torá y los pobres en Israel), periodista, editor e impresor, uno de los primeros en salir a extramuros de Jerusalén y de los fundadores de Petaj Tikva. Salomon se negó a aceptar como un hecho consumado el hacinamiento, la escasez y la pobreza del

## Folleto informativo

antiguo ishuv y fue uno de los primeros en "abrir una brecha en las murallas", junto con otros antiguos residentes de Jerusalén que fueron colonos pioneros fuera de los muros de la Ciudad Vieja. Se opuso abiertamente a la dependencia de los judíos de Jerusalén de los fondos de beneficencia, y predicaron la colonización agrícola en Eretz Israel sobre una base económica y productiva. Expresaba estas ideas en el periódico que había fundado.

En 1878, el rabino Salomon fue uno de los fundadores de la colonia de Petaj Tikva y se estableció en ella. La dejó después del estallido de una epidemia de malaria y fundó la colonia de Yehud, donde vivió y trabajó durante siete años. En sus últimos años regresó a Jerusalén.



### EL KIBUTZ

#### Información general

Es una forma de población cooperativa peculiar del sionismo, la colonización y el Estado de Israel, basada en la aspiración sionista de renovar la población judía en Eretz Israel y los valores socialistas: la igualdad entre las personas y la cooperación económica e ideológica. El kibutz suele ser una población pequeña con algunos cientos de residentes, que basa su sustento en la agricultura y la industria.

Durante la Segunda Aliá, este tipo de población cooperativa se denominó *kvutzá* (grupo), y desde principios de la década de 1920, durante la Tercera Aliá, se llama "kibutz".

Los inmigrantes que llegaron durante la Segunda y la Tercera Aliá provenían principalmente de Rusia y Europa del Este y eran mayoritariamente laicos; se inspiraban en la moral judía e ideologías cosmopolitas como la igualdad, la realización personal y el humanismo. Al igual que los miembros de la Primera Aliá que los precedió, la mayor parte de los inmigrantes de la Segunda Aliá quería ser agricultores.

Durante ese período, los judíos en todo el mundo introducían monedas en las "alcancías azules" del KKL-JNF para comprar tierras en Eretz Israel.

En 1907, el KKL-JNF compró una parcela de tierra al este del río Jordán. Ésta fue una de sus primeras actividades en Palestina. En 1909, un grupo de pioneros creó una población en el extremo sur del Kineret, en las tierras de una aldea árabe llamada Um Juni; otros kibutzim se establecieron alrededor del Kineret y en el cercano valle de Jezreel. Su sueño era trabajar para sí mismos y preparar el terreno. Llamaron a su comunidad "Grupo Degania", por los cinco cereales que cultivaban allí (*dagán*, cereal en hebreo). Ésta fue la comunidad inicial de la que posteriormente surgió todo el movimiento kibutziano.

Los kibutzim empezaron como comunidades que abogaban por la propiedad plenamente compartida y por la igualdad, tanto en la producción como en el consumo, principios que se ponían de manifiesto en un comedor comunitario, dormitorios infantiles compartidos, ropa compartida y más.

A fines del siglo XX, los kibutzim atravesaron una crisis que provocó un cambio fundamental en el carácter de muchos de ellos. Junto con el modelo del "kibutz cooperativo" o "kibutz tradicional", en el que se otorgaban salarios iguales a todos los miembros, surgieron los modelos de "kibutz renovado" y "kibutz privatizado", cuyos miembros reciben salarios diferenciales, como es habitual en el mercado laboral. Con el paso de los años, la proporción de miembros de kibutzim en la población general de Israel ha disminuido; hoy en día alcanza al menos el dos por ciento de la población del país.

Personaje: **Naomi Shemer**

Poetisa, compositora, cantautora y ganadora del Premio Israel, nació en el kibutz Kineret en julio de 1930, hija de Meir y Rivka Sapir, que habían llegado a Israel en la década de 1920 y se contaban entre los fundadores del kibutz Kineret. La familia Sapir tenía tres hijos: Naomi, Rutik y Yankele. En 1935, a los

cinco años, Naomi Shemer y su madre Rivka Sapir viajaron a Vilna para una visita familiar; allí conoció a su tía Berta, la única hermana de su padre, y su familia. Cuatro años después estalló la Segunda Guerra Mundial, durante la cual toda la familia fue exterminada. Sus estudios de música se deben a su madre, que insistió en su educación musical. A los seis años, el kibutz recibió de regalo un piano de un amigo, con el cual la niña Naomi acompañaba el canto colectivo en la casa de los niños, en el comedor y ocasiones especiales.

A pesar de la oposición de los miembros del kibutz a que saliera del mismo para cursar estudios musicales, y gracias a la intervención de Sara Meirov, que dijo: "Déjenla en paz, ¿no ven que ésa es su meta?", a fines de la década de 1940, Shemer empezó a estudiar, primero en el Conservatorio Israelí en Tel Aviv (que posteriormente pasó a ser la Academia de Música de Tel Aviv) y más tarde en la Academia de Música de Jerusalén. Después de completar sus estudios, regresó a Kineret como maestra de música en el jardín de infantes local. Shemer escribió poemas y canciones que se han convertido en parte integral del patrimonio cultural israelí, como "Jerusalén de oro", "El bosquecillo de eucaliptos", "Que así sea", "Por todo esto" y "La canción de la hierba".

## EL MOSHAV

### Información general

El moshav es un tipo de población rural peculiar del Estado de Israel, que une a un grupo de residentes (en su mayoría agricultores) en un marco económico cooperativo. Los participantes se denominan "miembros". A diferencia del kibutz histórico, en el moshav la familia es una unidad económica independiente, que opera en un marco general de asistencia mutua. A cada miembro del moshav se le asigna una parcela, que en la mayoría de los casos se utiliza para la agricultura. Hoy en día, en algunos moshavim hay habitantes adicionales que no son miembros

del marco cooperativo y se los conoce como "residentes". El Movimiento de Moshavim y el Movimiento Kibutziano son los movimientos de colonización más grandes en Israel.

Los principios rectores de este tipo de colonización son:

**Tierra nacional:** La tierra pertenece las instituciones sionistas, se la puede arrendar únicamente a quien la trabaje y se transmitirá de generación en generación sin la posibilidad de dividirla.

**Trabajo propio:** Para evitar una brecha de clase entre los trabajadores y los empleadores, se estipuló la prohibición de emplear trabajadores externos en el sector agrícola. Más tarde se modificó este principio.

**Cultivos mixtos:** Se estableció que cada granja tendría diversas ramas agrícolas, con el fin de evitar la dependencia de un solo rubro y de la estacionalidad.

**Garantías mutuas:** Los miembros del moshav son mutuamente corresponsables, participan en proyectos públicos y se ayudan mutuamente cuando es necesario. Se permite a las comisiones de diversos moshavim utilizar su dinero (diversos impuestos de asociación) para apoyar a los miembros del moshav en tiempos difíciles.

**Nahalal Nahal** es un moshav en el norte del valle de Jezreel fundado en tierras del Keren Kayemet Lelsrael, y es el primer moshav creado en Israel. Pertenece al Movimiento de Moshavim y forma parte del consejo regional del valle de Jezreel. Tiene una superficie de 8.700 dunames y 75 granjas agrícolas. Los primeros colonos eran integrantes de la Segunda y la Tercera Aliá provenientes de Europa del Este, que aspiraban a afincarse en el país de una manera que se adecuara a los valores socialistas por los que abogaban, al tiempo que preservaban la privacidad del individuo y la unidad familiar, a diferencia de la sociedad kibutziana.

Con el paso del tiempo se produjeron muchos cambios en la estructura organizativa de Nahalal: se volvió menos cooperativo, se abolió la institución de ayuda mutua y se transfirió la

## Folleto informativo

responsabilidad por la situación económica de cada granja exclusivamente al individuo. La sociedad cooperativa todavía existe, pero junto a la asociación agrícola propietaria de los activos agrícolas del moshav, se creó una asociación municipal separada. Las dificultades en la agricultura en Israel han provocado que muchos residentes recurran a otras fuentes de empleo, si bien todavía hay relativamente muchas granjas activas. En el moshav funcionan una escuela primaria y una escuela secundaria regionales, así como fábricas de alimentos para animales. Ocupa un lugar central en el valle de Jezreel, que proporciona servicios a moshavim y kibutzim de la región.

### Personaje: **Meir Shalev**

Nacido en 1948, es escritor, periodista, publicista, crítico de medios y guionista. Shalev nació en el moshav Nahalal, hijo del poeta, maestro y escritor de Jerusalén, Ytzhak Shalev, y de la maestra de Biblia Batia Ben-Barak de Nahalal. A temprana edad la familia se trasladó al kibutz Guinosar por un corto período, y en 1952 la familia se estableció en el barrio Kiriat Moshe de Jerusalén. En 1957 regresó con su familia a Nahalal, y posteriormente estudió psicología en la Universidad Hebrea de Jerusalén.

Sus novelas tratan sobre la experiencia israelí y se centran principalmente en los inicios de la colonización judía en Eretz Israel, se nutren en gran medida de las fuentes judaicas y se conectan con el paisaje, la naturaleza y la historia del país. Muchos de sus libros reflejan detalles de su propia biografía y la de su familia, e intercala en ellos los paisajes de su infancia en Jerusalén y en Nahalal.

Así, por ejemplo, en su libro *El secreto de la ilusión*:

"En aquel entonces yo tenía unos diez años, vivía en Nahalal y tenía un problema difícil: llegué al punto en que también los otros notaban mi necesidad de lentes. La verdad es que desde el día en que tengo uso de razón supe que mi visión no era clara. Al principio pensé que el mundo fue creado así, borroso; después decidí que ésta era la visión natural del género humano.

...Dedicaba la mayor parte de mi tiempo a ocultar este hecho a todos los demás, pero mi miopía empeoraba. En aquellos días, a fines de los años cincuenta, los lentes eran algo vergonzoso. Y en general, Nahalal no era un paraíso para ciegos y rengos. Sus fundadores, visionarios, pioneros de la Segunda Aliá, no regresaron a la tierra de nuestros antepasados para dar a luz en ella a descendientes con lentes... Yaacov Maestro me llamó varias veces y me dijo que él pensaba que yo no veía lo que estaba escrito en la pizarra... Él no había desecado pantanos y no había luchado en el Palmaj y, por si esto fuera poco, era sefardí. Nahalal, una de las joyas de la corona del ideal sionista, tenía poca paciencia con gente como él. El hecho de que había traído consigo a Israel un grupo de pequeños huérfanos que había recogido y salvado después del Holocausto, no ayudó a mejorar su estado.

Fue directo al grano, y mi madre, altiva como todos los nacidos en Nahalal, le informó que estaba equivocado. Yaacov, confuso, se encogió en la silla pero insistió: "el niño necesita lentes". Mi madre se sonrojó. Ella tenía un rubor especial para la ira. Fue a la habitación contigua y se quedó allí en señal de desprecio y protesta. A diferencia de ella, a mi padre le resultaba difícil ocultar su alegría. Era urbano, de piel blanca, de ideas de derecha y, lo más importante, con lentes. El hecho de que había logrado afectar la genética perfecta del primer moshav en general, y de la familia socialista de

mi madre en particular, le produjo una inmensa satisfacción.

Al día siguiente fuimos a Afula para ver al oftalmólogo. El día en que recibí los lentes, los guardé en el bolsillo. Fui a la casa de Yaakov Maestro y le dije: "Yaakov" (en Nahalal llamábamos a los maestros por su nombre) "Yaakov, en un mes terminará el año escolar y volveré a Jerusalén." Y le pedí que me permitiera no usar los lentes hasta fines de año. Le prometí que llegaría a Jerusalén con los lentes puestos...

También ahora tengo dificultades con la matemática, pero puedo reconocer a un maestro bueno y generoso hasta el día de hoy, y sin lentes."

(De su libro El secreto de la ilusión, Ed. Am Oved)

## TEL AVIV

La ciudad de Tel Aviv, conocida como la "primera ciudad hebrea", nació como la concreción de la visión sionista de Biniamin Zeev Herzl y es la ciudad más grande e importante de Israel después de Jerusalén. El barrio de Ahuzat Bait se creó después de que unas 60 familias acudieran al KKL-JNF para que les concediera un préstamo para comprar tierras fuera de la ciudad de Jaffa. Se suele señalar como fecha de fundación de Tel Aviv el 11 de abril de 1909, el día en que se llevó a cabo el sorteo para asignar las parcelas.

Dos cartas encontradas en la sección del KKL-JNF en el Archivo Sionista Central revelan los dilemas que subyacen a la planificación y construcción del barrio de Ahuzat Bait, escritas en alemán por el Dr. Arthur Ruppín, uno de los forjadores de la colonización sionista en Eretz Israel, y enviadas al KKL-JNF en Colonia, Alemania. Ruppín expresó su temor de que el deseo de los residentes de aprovechar al máximo las parcelas condujera a la ausencia de suficientes espacios verdes y edificios públicos, y por ello sugirió al KKL-JNF que condicionara la concesión del préstamo a la presentación del plan de construcción para su examen y aprobación. Finalmente, gracias a las actividades de

Dizengoff, Akiva Aryeh Weiss y otros, se construyó un barrio jardín bien cuidado al norte de Jaffa, que más tarde se convirtió en la metrópolis de Tel Aviv.

En ella se construyeron el primer kiosco y el primer cine de Israel. La ciudad también fue conocida como la "ciudad de los jardines" y la "ciudad blanca".

Tel Aviv se desarrolló rápidamente y triplicó su población en pocos años. La mayor parte de este crecimiento provino de las olas de inmigración a Israel, de la Tercera Aliá y en especial de la Cuarta y la Quinta Aliá (1924-1939), provenientes de Europa Occidental y particularmente de Alemania, que se caracterizaron por familias burguesas y en buena situación económica, que preferían vivir en la ciudad y no en una población rural. Durante este período cristalizó la imagen de Tel Aviv como una ciudad de carácter europeo y menos como una ciudad del Medio Oriente, que reforzó la atracción que ejercía sobre estos inmigrantes.

A partir de la década de 1990 empezaron a construirse torres de oficinas y residenciales que han cambiado la línea del horizonte de la ciudad. Uno de los argumentos en contra de la construcción de torres es que contribuyen a aumentar las brechas sociales y atraen a una población del exterior que, en realidad, no vive en ellas. En la década de 1990 se inauguró el proyecto de las torres Azrieli, que rápidamente se convirtió en uno de los símbolos de la ciudad y de sus características cambiantes.

### Personaje: **Hanna Rovina**

Primera dama del teatro hebreo, actriz de fama mundial en los escenarios de todo el mundo y una de las fundadoras del Teatro Habima, el teatro nacional de Israel con sede en Tel Aviv. Su amor por el idioma hebreo la llevó al mundo del teatro y aseguró su lugar en el centro de la escena israelí durante décadas de actuaciones maravillosas. Rovina nació en la ciudad de Byerazino en el distrito de Minsk, Rusia. Su padre, David Rubin, trabajaba una empresa maderera y su madre, Sara

## Folleto informativo

Rivka, era modista. Estudió hebreo en la escuela y así llegó al escenario: su profesor, Moshe Rubinchik, la hizo participar en espectáculos de aficionados que se presentaban en la ciudad con fines benéficos. A sus padres no les agradaban y nunca fueron a verla actuar.

El papel más destacado en su vida actoral fue el de Lea en la obra El dibuk (1922) que la llevó al Salón de la Fama del teatro mundial.

Rovina llegó por primera vez a Israel en 1925. Después de una gira con sus compañeros de Moscú por Europa y los Estados Unidos, convenció a algunos de ellos para que emigraran a Israel y crearan un teatro allí. Habima se estableció en Tel Aviv en 1928.

En la década de 1930 Rovina era una figura admirada por los judíos en Israel, y se mantuvo activa casi hasta su muerte. Su último papel fue el de la reina madre en Ricardo III, pero no pudo participar en el estreno y se retiró de escena por razones médicas. Durante mucho tiempo vivió en la calle Gordon en Tel Aviv, y en sus últimos años en una residencia para ancianos en Raanana, donde murió a los 91 años, dejando una hija y una nieta. El velatorio se realizó al día siguiente en el teatro Habima en el centro de Tel Aviv, donde recibió los últimos honores.



### CIUDAD EN DESARROLLO

La ciudad en desarrollo es uno de los tipos de poblaciones creadas en zonas periféricas de Israel durante la década de 1950, para distribuir a la población por todo el país. La mayoría de ellas se encuentran en la Galilea y el Néguev, zonas escasamente pobladas en comparación con la concurrida región central y el Gran Jerusalén.

Las ciudades en desarrollo fueron creadas a iniciativa del gobierno por un núcleo de familias que fueron los primeros habitantes de las mismas, con el fin de dar cabida inicialmente a

un pequeño número de residentes, y a continuación aumentarlas hasta llegar a ser ciudades grandes. Por esta razón (convertir una ciudad pequeña en una ciudad grande), estas ciudades tienen un área de jurisdicción muy grande, algunas de ellas incluso más que Tel Aviv.

Las motivaciones para la creación de estas ciudades estaban relacionadas con factores económicos, de seguridad y de saneamiento. En la década de 1950, las olas de inmigración de judíos de los países árabes proporcionó una gran cantidad de ciudadanos sin información y sin la orientación suficiente con respecto a las opciones de vivienda y, en consecuencia, fue fácil derivarlos a esas nuevas ciudades, a veces sólo en etapa de construcción parcial de infraestructuras y en zonas semidesérticas.

La primera ciudad en desarrollo fue Beit Shemesh, construida en 1950 cerca de Jerusalén. Otras ciudades en desarrollo como Kiriat Shmoná, Or Yehuda y Sderot se crearon en zonas donde anteriormente existían campamentos de tránsito. Las ciudades en desarrollo fueron inicialmente pobladas por nuevos inmigrantes, en especial de países árabes como Marruecos y Túnez.

Con el paso del tiempo, muchas de ellas quedaron atrás debido a la distancia geográfica del centro del país. A esto contribuyó también la brecha cultural entre sus países de procedencia y la imagen del sabra asquenazí que se configuró en Israel en los comienzos de la colonización. Con las grandes olas de inmigración en la década de 1990, se integraron a las ciudades en desarrollo inmigrantes de la ex Unión Soviética, que hoy en día constituyen un tercio de la población.

Personaje: **Kobi Oz**

Nacido en 1969, es un cantante, autor, compositor, músico y escritor israelí. Se hizo muy famoso por su participación en el conjunto Tipex, en el que era el cantante solista y principal compositor.

Oz nació en Sderot con el nombre de Yaacov Ozen, en el seno

de una familia proveniente de Túnez. A los 15 años cambió su nombre por el de Kobi Oz y empezó a participar como tecladista en diversos conjuntos, como "Sfataym", en su ciudad natal.

Ozy Tipex fueron musicalmente innovadores porque combinaban la música pop y la música oriental. Los textos de sus canciones contaban la historia de la ciudad en desarrollo y la realidad cotidiana de las personas humildes que vivían allí. Como él mismo atestigua: "Nos identificaban con la música que proviene de la calle, de los barrios, de la ciudad pequeña, el kibutz, esta región... Con nuestros mensajes buscábamos amigos. Somos parte de la revolución de los judíos orientales, pero también nos conectamos con el pop y el rock mundial..."

Además de su condición de músico, Oz promueve el diálogo para reducir las brechas en la sociedad israelí. Se cuenta entre quienes crearon el proyecto "Hijos de inmigrantes", en cuyo marco se celebran veladas culturales en bares de la periferia. Artistas de Oriente y Occidente participan en el proyecto, y también hay representantes de inmigrantes de la ex Unión Soviética. "Israel 2017 está maduro para los mensajes que Tipex siempre trató de transmitir", sostiene. "Ha llegado la hora de no ser una versión pálida de los ingleses, sino de ostentar el emblema del grupo con orgullo. Por ahora es sólo el comienzo del proceso, y aún nos queda un largo camino por recorrer, pero creo que la fuerza unificadora es más intensa. Creo que soy la persona que hace el spagat más amplio. Por un lado, recibí un premio del Movimiento Reformista, en Shavuot fui a un Tkun de los rabinos de Tzohar y actué en los asentamientos y también con un público de estudiantes de izquierda. De alguna manera, en todos esos lugares logro transmitir mi mensaje. Esto significa que lo que une supera a lo que divide. Esta separación no nos conducirá a ninguna parte. Lo que se ha creado aquí es un pueblo que cuenta su historia de una manera más correcta y, a partir de ahora, sus características se adecuarán a toda su población, no sólo a una parte de ella, y así veremos que las brechas empiezan a reducirse."



Producido por el Departamento de Educación en el Exterior – División de Educación

Línea forestal: 1-800-350-550

[www.kkl.org.il](http://www.kkl.org.il)

[www.greenwin.kkl.org.il](http://www.greenwin.kkl.org.il)